

JS-Client

Руководство пользователя

Версия 1.0

Москва, 2014

Аннотация

Данный документ содержит сведения по работе с программным обеспечением JC-Client. Мы постарались наиболее полно осветить представленную тему и сделать документ удобным для практического применения. Если все же у вас возникли вопросы или пожелания по содержанию, адресуйте их на techwriters@aladdin-rd.ru. Мы будем благодарны за конструктивные замечания и ответим на возникшие вопросы.

По вопросам технической поддержки обращайтесь в ЗАО «Аладдин Р.Д.» по адресу: <http://www.aladdin-rd.ru/support/index.php>. Таким способом вы всегда сможете отслеживать состояние своей заявки.

Содержание

Лицензионное соглашение	4
Введение	8
Основные термины	8
Обзор пользовательского интерфейса	9
Меню быстрого запуска	9
Скрытие и отображение значка JC-Client в панели уведомлений	10
Уровень доступа пользователя	12
Доступ по паролю пользователя	12
Доступ по паролю пользователя и/или отпечатку пальца	13
Использование пароля цифровой подписи	15
Управление электронными ключами JaCarta	17
Выбор активного электронного ключа	17
Просмотр сведений о подсоединенном электронном ключе	18
Изменение метки электронного ключа	19
Просмотр статуса блокировки	22
Смена пароля пользователя	23
Сохранение отпечатков пальцев в памяти электронного ключа	25
Смена пароля цифровой подписи	31
Разблокировка	34
Из активного сеанса Windows	34
Из окна приветствия Windows	40
Разблокировка пароля цифровой подписи	42
Вход в систему с использованием электронного ключа JaCarta	45
Windows XP/Server 2003	45
Windows Vista/Server 2008/7	46
Windows 8.1 Update 1/2012	49
Операции с сертификатами в памяти электронных ключей JaCarta	51
Просмотр сертификатов в памяти электронного ключа	51
Выбор сертификата по умолчанию	52
Импорт сертификатов в память электронного ключа	54
Экспорт сертификата из памяти электронного ключа	57
Удаление сертификата из памяти электронного ключа	59
Настройки параметров на уровне учетной записи пользователя	62
Параметры хранения сертификатов в хранилище	62
Параметры использования пароля цифровой подписи	63
Синхронизация пароля пользователя и пароля цифровой подписи	65
История изменений	68

Лицензионное соглашение

ВАЖНАЯ ИНФОРМАЦИЯ

ПОЖАЛУЙСТА, ВНИМАТЕЛЬНО ПРОЧИТАЙТЕ ДАННОЕ ЛИЦЕНЗИОННОЕ СОГЛАШЕНИЕ ПРЕЖДЕ ЧЕМ ОТКРЫТЬ ПАКЕТ С ПРОГРАММНЫМ ОБЕСПЕЧЕНИЕМ И/ИЛИ ИСПОЛЬЗОВАТЬ ЕГО СОДЕРЖИМОЕ И/ИЛИ ПРЕЖДЕ, ЧЕМ ЗАГРУЖАТЬ ИЛИ УСТАНОВЛИВАТЬ ПРОГРАММНОЕ ОБЕСПЕЧЕНИЕ (далее ПО).

ВСЕ УКАЗАНИЯ ПО ИСПОЛЬЗОВАНИЮ ПО, ПРЕДОСТАВЛЯЕМЫЕ КОМПАНИЕЙ ЗАО «Аладдин Р.Д.» (или любым дочерним предприятием – каждое из них упоминаемое как "КОМПАНИЯ"), ПОДЧИНЯЮТСЯ И БУДУТ ПОДЧИНЯТЬСЯ УСЛОВИЯМ, ОГОВОРЕННЫМ В ДАННОМ СОГЛАШЕНИИ.

ОТКРЫВАЯ ПАКЕТ, СОДЕРЖАЩИЙ ПО И/ИЛИ ЗАГРУЖАЯ ДАННОЕ ПРОГРАММНОЕ ОБЕСПЕЧЕНИЕ (как определено далее по тексту) И/ИЛИ УСТАНОВЛИВАЯ ДАННОЕ ПРОГРАММНОЕ ОБЕСПЕЧЕНИЕ НА ВАШ КОМПЬЮТЕР И/ИЛИ ИСПОЛЬЗУЯ ДАННОЕ ПО ИНЫМ СПОСОБОМ, ВЫ ПРИНИМАЕТЕ ДАННОЕ СОГЛАШЕНИЕ И СОГЛАШАЕТЕСЬ С ЕГО УСЛОВИЯМИ.

ЕСЛИ ВЫ НЕ СОГЛАСНЫ С ДАННЫМ СОГЛАШЕНИЕМ, НЕ ОТКРЫВАЙТЕ ЭТОТ ПАКЕТ И/ИЛИ НЕ ЗАГРУЖАЙТЕ И/ИЛИ НЕ УСТАНОВЛИВАЙТЕ ДАННОЕ ПРОГРАММНОЕ ОБЕСПЕЧЕНИЕ И НЕЗАМЕДЛИТЕЛЬНО (не позднее 7 дней с даты получения этого пакета) ВЕРНИТЕ ЭТОТ ПРОДУКТ В ЗАО «Аладдин Р.Д.», СОТРИТЕ ДАННОЕ ПРОГРАММНОЕ ОБЕСПЕЧЕНИЕ И ВСЕ ЕГО ЧАСТИ В СВОЕМ КОМПЬЮТЕРЕ И НЕ ИСПОЛЬЗУЙТЕ ЕГО НИКОИМ ОБРАЗОМ.

Текст соглашения

Настоящее лицензионное соглашение (далее "Соглашение") является договором, заключенным между Вами (физическим или юридическим лицом) - конечным пользователем (далее "Пользователь") и закрытым акционерным обществом ЗАО «Аладдин Р.Д.» (далее "Компания") относительно передачи неисключительного права на использование программного обеспечения, являющегося интеллектуальной собственностью Компании.

1. Права и Собственность.

ДАННОЕ СОГЛАШЕНИЕ НЕ ЯВЛЯЕТСЯ СОГЛАШЕНИЕМ О ПРОДАЖЕ. Это программное обеспечение, включая все переработки, исправления, модификации, дополнения, обновления и/или усовершенствования к нему (далее по всему тексту и любой его части определяемое как "Программное обеспечение" или "ПО"), и связанная с ним техническая / эксплуатационная документация предназначается НЕ ДЛЯ ПРОДАЖИ и является и остается исключительной собственностью Компании.

Все права на интеллектуальную собственность (включая, без ограничений, авторские права, коммерческую тайну, товарные знаки, и т.д.), подтвержденные или включенные в приложенные/ взаимосвязанные/ имеющие отношение к данному Соглашению, данные, содержащиеся в нём, а также все права на ПО и техническую / эксплуатационную документацию являются и будут являться собственностью исключительно Компании.

Данное соглашение не передает Вам права на ПО, а лишь предоставляет ограниченное право на использование, которое подлежит отмене согласно условиям данного Соглашения. Ничего в данном Соглашении не подтверждает отказ Компании от прав на интеллектуальную собственность по какому бы то ни было законодательству.

2. Лицензия.

После уплаты соответствующего вознаграждения Компания настоящим предоставляет Вам, а Вы получаете, индивидуальное, неисключительное и отзываемое ограниченное право на использование данного ПО только в форме исполняемого кода, как описано в прилагаемой к ПО технической / эксплуатационной документации и только в соответствии с условиями данного Соглашения.

Вы можете установить ПО и использовать его на компьютерах, расположенных в пределах Вашего предприятия или для личного пользования, как описано в соответствующей технической / эксплуатационной документации ПО.

Вы можете добавить/присоединить Программное обеспечение к программам Вашего компьютера с единственной целью, описанной в данном Соглашении.

3. Требования к использованию.

ПО должно использоваться и обслуживаться строго в соответствии с описаниями и инструкциями Компании, приведенными в данном и других документах Компании, в том числе в технической / эксплуатационной документации на ПО.

Принимая условия настоящего Соглашения, Вы соглашаетесь:

- Не использовать, не модифицировать, и не выдавать сублицензии на данное ПО и любое другое ПО Компании, за исключением явных разрешений в данном Соглашении.
- Не продавать, не выдавать лицензий или сублицензий, не сдавать в аренду, не передавать, не переводить на другие языки, не закладывать, не разделять Ваши права в рамках данного Соглашения с кем-либо или кому-либо ещё.
- Не модифицировать, не демонтировать, не декомпилировать, не реконструировать, не видоизменять и не расширять данное ПО и не пытаться раскрыть (получить) исходные коды данного ПО.
- Не помещать данное ПО на сервер с возможностью доступа к нему третьих лиц через открытую сеть.
- Не использовать какие бы то ни было резервные или архивные копии данного ПО (или позволять кому-либо ещё использовать такие копии) с любой иной целью, кроме замены его оригинального экземпляра в случае его разрушения или наличия дефектов.

4. Обслуживание и поддержка.

Компания не несет обязательств по предоставлению поддержки, обслуживания, модификации или выходу новых релизов данного ПО.

5. Ограниченная гарантия.

Компания гарантирует, что:

- Данное ПО с момента приобретения его Вами в течение двенадцати (12) месяцев будет функционировать в полном соответствии с его технической / эксплуатационной документацией, при условии, что оно будет использоваться на компьютерном аппаратном обеспечении и с операционной системой, для которой оно было разработано.

6. Отказ от гарантии.

КОМПАНИЯ НЕ ГАРАНТИРУЕТ, ЧТО ПО БУДЕТ СООТВЕТСТВОВАТЬ ВАШИМ ТРЕБОВАНИЯМ, ИЛИ ЧТО ЕГО РАБОТА БУДЕТ БЕСПЕРЕБОЙНОЙ ИЛИ БЕЗОШИБОЧНОЙ. В ОБЪЕМЕ, ПРЕДУСМОТРЕННОМ ЗАКОНОДАТЕЛЬСТВОМ РФ, КОМПАНИЯ ОТКРЫТО ОТКАЗЫВАЕТСЯ ОТ ВСЕХ ГАРАНТИЙ, НЕ ОГОВОРЕННЫХ ЗДЕСЬ, ОТ ВСЕХ ИНЫХ ПОДРАЗУМЕВАЕМЫХ ГАРАНТИЙ. НИ ОДИН ИЗ ДИЛЕРОВ, ДИСТРИБЬЮТОРОВ, ПРОДАВЦОВ, АГЕНТОВ ИЛИ СОТРУДНИКОВ КОМПАНИИ НЕ УПОЛНОМОЧЕН ПРОИЗВОДИТЬ МОДИФИКАЦИИ, РАСШИРЕНИЯ ИЛИ ДОПОЛНЕНИЯ К ДАННОЙ ГАРАНТИИ.

Если Вы произвели какие-либо модификации ПО или любой из его частей во время гарантийного периода, ПО подверглось повреждению, неосторожному или неправильному обращению, если Вы нарушили любое из условий настоящего Соглашения, то гарантия, упомянутая выше в разделе 5, будет немедленно прекращена.

Гарантия недействительна, если ПО используется на или в сочетании с иным аппаратным и/или программным обеспечением, отличным от описанных в технической / эксплуатационной документации, или используется на компьютере с любым установленным нелицензионным программным обеспечением.

7. Ограничение возмещения.

В случае нарушения гарантии, оговоренной выше, Компания может по собственному усмотрению:

- Заменить ПО, если это не противоречит вышеупомянутому ограничению гарантии.
- Возместить стоимость, выплаченную Вами за ПО. Гарантийные требования должны быть выставлены в письменном виде в течение гарантийного периода, но не позднее семи (7) дней с момента обнаружения дефекта, и содержать в себе подтверждения, удовлетворяющие Компанию. Все ПО (все экземпляры, имеющиеся у Вас) должно быть возвращено дистрибьютору, через которого была совершена покупка (если покупка

состоялась не непосредственно в Компании), и отправлена возвращающей стороной с оплаченной стоимостью перевозки и, при необходимости, страховки. Экземпляры ПО должны быть отправлены с копией платежных документов и накладных.

8. Исключение косвенных убытков.

Стороны признают, что ПО не может быть полностью лишено ошибок. КОМПАНИЯ НЕ НЕСЁТ ОТВЕТСТВЕННОСТИ (КАК В СИЛУ ДОГОВОРА, ГРАЖДАНСКОГО ПРАВОНАРУШЕНИЯ, ВКЛЮЧАЯ ХАЛАТНОСТЬ, ТАК И В ЛЮБОЙ ИНОЙ ФОРМЕ) ПЕРЕД ВАМИ ИЛИ ЛЮБОЙ ТРЕТЬЕЙ СТОРОНОЙ ЗА ЛЮБЫЕ ПОТЕРИ ИЛИ УБЫТКИ (ВКЛЮЧАЯ КОСВЕННЫЕ, ФАКТИЧЕСКИЕ, ПОБОЧНЫЕ ИЛИ ПОТЕНЦИАЛЬНЫЕ УБЫТКИ), ВКЛЮЧАЯ, БЕЗ ОГРАНИЧЕНИЙ, ЛЮБЫЕ ПОТЕРИ ИЛИ УБЫТКИ ПРИБЫЛЬНОСТИ БИЗНЕСА, ПОТЕРЮ ДОХОДНОСТИ ИЛИ РЕПУТАЦИИ, УТРАЧЕННУЮ ИЛИ ИСКАЖЕННУЮ ИНФОРМАЦИЮ ИЛИ ДОКУМЕНТАЦИЮ ВСЛЕДСТВИЕ КАКОГО-ЛИБО ИСПОЛЬЗОВАНИЯ ДАННОГО ПРОГРАММНОГО ОБЕСПЕЧЕНИЯ И/ИЛИ ЛЮБОЙ КОМПОНЕНТЫ ДАННОГО ПО, ДАЖЕ ЕСЛИ КОМПАНИЯ ПИСЬМЕННО УВЕДОМЛЕНА О ВОЗМОЖНОСТИ ПОДОБНЫХ УБЫТКОВ.

9. Ограничение ответственности.

В СЛУЧАЕ ЕСЛИ, НЕСМОТРЯ НА УСЛОВИЯ ДАННОГО СОГЛАШЕНИЯ, КОМПАНИЯ ПРИЗНАНА ОТВЕТСТВЕННОЙ ЗА УБЫТКИ НА ОСНОВАНИИ КАКИХ-ЛИБО ДЕФЕКТОВ ИЛИ НЕСООТВЕТСТВИЯ ПО ВАШИМ ОЖИДАНИЯМ, ПОЛНАЯ ОТВЕТСТВЕННОСТЬ ЗА КАЖДЫЙ ЭКЗЕМПЛЯР ДЕФЕКТНОГО ПО НЕ БУДЕТ ПРЕВЫШАТЬ СУММУ, ВЫПЛАЧЕННУЮ ВАМИ КОМПАНИИ ЗА ЭТИ ДЕФЕКТНЫЕ ПРОДУКТЫ.

10. Прекращение действия Соглашения.

В случае невыполнения Вами условий данного Соглашения действие Вашей лицензии и настоящего Соглашения будет прекращено.

После прекращения действия данного Лицензионного Соглашения:

- Лицензия, предоставленная Вам данным Соглашением, прекращает свое действие, и Вы после ее прекращения не сможете продолжать дальнейшее использование данного Программного обеспечения и других лицензионных Продуктов;
- Вы незамедлительно вернёте в Компанию все экземпляры ПО и все копии такового и/или сотрёте/удалите любую информацию, содержащуюся в электронном виде. Разделы 1, 3, 6-11 будут продолжать действовать даже в случае прекращения действия настоящего Соглашения.

11. Применимое законодательство.

Данное Соглашение должно быть истолковано и определено в соответствии с законодательством Российской Федерации, и только российский суд уполномочен осуществлять правосудие в любых конфликтах и спорах, вытекающих из данного Соглашения. Невозможность для любой из сторон воспользоваться любым из прав, предоставленных ей по данному Соглашению, или принять меры против другой стороны в случае любого нарушения своих обязательств по Соглашению не должно рассматриваться как отказ этой стороны от последующего понуждения к признанию своих прав или совершению последующих действий в случае дальнейших нарушений.

12. Государственное регулирование и экспортный контроль.

Вы соглашаетесь с тем, что ПО не будет Вами поставляться, передаваться или экспортироваться в какую-либо страну, а также использоваться каким-либо противоречащим закону образом. ПО является предметом дополнительного экспортного контроля, относящегося к Вам или Вашей юрисдикции. Вы гарантируете, что будете соблюдать накладываемые на экспорт и реэкспорт ПО ограничения.

13. Программное обеспечение третьих сторон.

Если ПО содержит в себе любое программное обеспечение, предоставленное какой-либо третьей стороной, такое программное обеспечение третьей стороны предоставляется "как есть" без какой-либо гарантии, и разделы 2, 3, 6, 8, 9-12 настоящего Соглашения применяются ко всем таким поставщикам программного обеспечения и к поставляемому ими программному обеспечению, как если бы это были Компания и ПО соответственно.

14. Разное.

Настоящее Соглашение представляет собой полное соглашение, относящееся к данной лицензии, и может быть изменено только посредством письменного соглашения, подписанного обеими сторонами. Если выполнение какого-либо условия настоящего Соглашения представляется невозможным, такое условие будет скорректировано только в пределах, обеспечивающих возможность выполнения данного условия.

Я ПРОЧИТАЛ И ПОНЯЛ НАСТОЯЩЕЕ ЛИЦЕНЗИОННОЕ СОГЛАШЕНИЕ И СОГЛАСЕН ВЫПОЛНЯТЬ ВСЕ ЕГО УСЛОВИЯ.

Я ПРИНИМАЮ ДАННОЕ ЛИЦЕНЗИОННОЕ СОГЛАШЕНИЕ ЦЕЛИКОМ.

ЕСЛИ Я НЕ ПРИНИМАЮ ЭТО ЛИЦЕНЗИОННОЕ СОГЛАШЕНИЕ ИЛИ ХОТЯ БЫ ОДИН ИЗ ЕГО ПУНКТОВ, ТО ДАННОЕ ЛИЦЕНЗИОННОЕ СОГЛАШЕНИЕ НЕ ВСТУПАЕТ В СИЛУ, И Я ОБЯЗУЮСЬ НЕ УСТАНОВЛИВАТЬ И НЕ ИСПОЛЬЗОВАТЬ ДАННОЕ ПРОГРАММНОЕ ОБЕСПЕЧЕНИЕ.

Введение

JC-Client представляет собой набор утилит, обеспечивающих работу с электронными ключами JaCarta в операционных системах семейства Windows. С помощью утилит в составе JC-Client пользователи могут выполнять базовые операции с электронными ключами JaCarta, такие как смена пароля или управление сертификатами в памяти электронных ключей JaCarta.

Примечание:

Во время выполнения операций с электронным ключом JaCarta не отсоединяйте устройство от компьютера. Это может привести к потере данных в памяти электронного ключа.

Основные термины

В данном документе используются следующие термины.

- Персонализация – процесс, в результате которого задаются основные параметры использования электронного ключа JaCarta.
- Уровень доступа – набор полномочий, необходимый для осуществления различных операций с электронным ключом JaCarta. Предусмотрено три уровня доступа:
 - ♦ гостевой доступ – позволяет просматривать сведения о подсоединенном электронном ключе JaCarta;
 - ♦ доступ пользователя – позволяет совершать вход в систему и выполнять операции с сертификатами в памяти электронного ключа JaCarta;
 - ♦ доступ администратора – позволяет персонализировать и разблокировать электронные ключи JaCarta.

Примечание:

В данном руководстве основное внимание уделяется действиям на уровне доступа пользователя.

- Пароль пользователя – пароль, обеспечивающий доступ на уровне пользователя.
- Пароль администратора – пароль, обеспечивающий доступ на уровне администратора.
- Ключ администратора – электронный ключ JaCarta, принадлежащий администратору. Ключ администратора может использоваться для доступа к электронным ключам пользователей вместо пароля администратора.
- Пароль цифровой подписи – дополнительный пароль, который может назначаться на этапе персонализации для использования цифровой подписи (см. раздел “Использование пароля цифровой подписи”).
- Пароль разблокировки цифровой подписи – пароль, позволяющий разблокировать пароль цифровой подписи (см. раздел “Разблокировка пароля цифровой подписи”).

Обзор пользовательского интерфейса

Для работы с электронными ключами JaCarta используются утилиты, входящие в состав программного обеспечения JC-Client. Следующая таблица содержит список утилит с описанием и ссылками на процедуры.

Утилита	Описание
JaCarta Manager	Утилита JaCarta Manager предназначена для просмотра информации о подсоединенном электронном ключе JaCarta, а также для осуществления операций с сертификатами, хранящимися в памяти электронного ключа. Описания процедур, связанных с данной утилитой, представлены в следующих разделах: "Операции с сертификатами в памяти электронных ключей JaCarta" "Изменение метки электронного ключа".
JaCarta PINTool	Утилита JaCarta PINTool используется для изменения или разблокировки пароля пользователя и пароля цифровой подписи. Здесь можно посмотреть, поддерживает ли подсоединенный электронный ключ тот или иной тип доступа и есть ли необходимость в его разблокировании. Описания процедур, связанных с данной утилитой, представлены в следующих разделах: "Просмотр статуса блокировки" "Разблокировка"
JaCarta BioTool	Утилита JaCarta BioTool предназначена для сохранения отпечатков пальцев в памяти электронных ключей JaCarta после того как устройство было персонализировано. Это может потребоваться, если процедура сохранения отпечатков была пропущена во время персонализации электронного ключа или доступ по отпечатку был заблокирован. Описания процедур разблокировки доступа по отпечатку и процедуры сохранения отпечатков пальцев в памяти электронного ключа JaCarta представлено в следующих разделах: "Разблокировка" "Сохранение отпечатков пальцев в памяти электронного ключа"
JaCarta Options	Утилита JaCarta Options предназначена для настройки параметров использования электронных ключей JaCarta на уровне учетной записи пользователя или компьютера. Описание настроек на уровне учетной записи пользователя представлено в следующем разделе: "Настройки параметров на уровне учетной записи пользователя".

Утилиты, предназначенные для пользователей, доступны из меню быстрого запуска в панели уведомлений (см. раздел "Меню быстрого запуска" ниже).

Примечание:

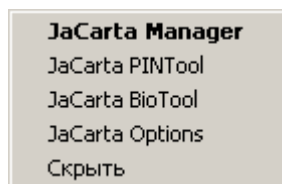
Набор утилит, установленных на ваш компьютер может отличаться от представленного в данном руководстве. Если возникает необходимость настройки параметров использования электронного ключа JaCarta, а соответствующей утилиты на вашем компьютере не окажется, обратитесь к вашему администратору.

Меню быстрого запуска


JC-Client отображается в виде значка  в панели уведомлений.

Чтобы открыть меню быстрого запуска, щелкните на значке  в панели уведомлений.

Появится следующего меню.




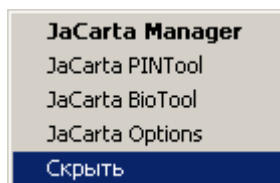
Меню быстрого запуска содержит следующие пункты:

- **JaCarta Manager** - запускает утилиту JaCarta Manager.
- **JaCarta PINTool** - запускает утилиту JaCarta PINTool.
- **JaCarta BioTool** - запускает утилиту JaCarta BioTool.
- **JaCarta Options** - запускает утилиту JaCarta Options.
- **Скрыть** - убирает значок  из панели уведомлений.

Скрытие и отображение значка JC-Client в панели уведомлений

Чтобы убрать значок JC-Client из панели уведомлений.

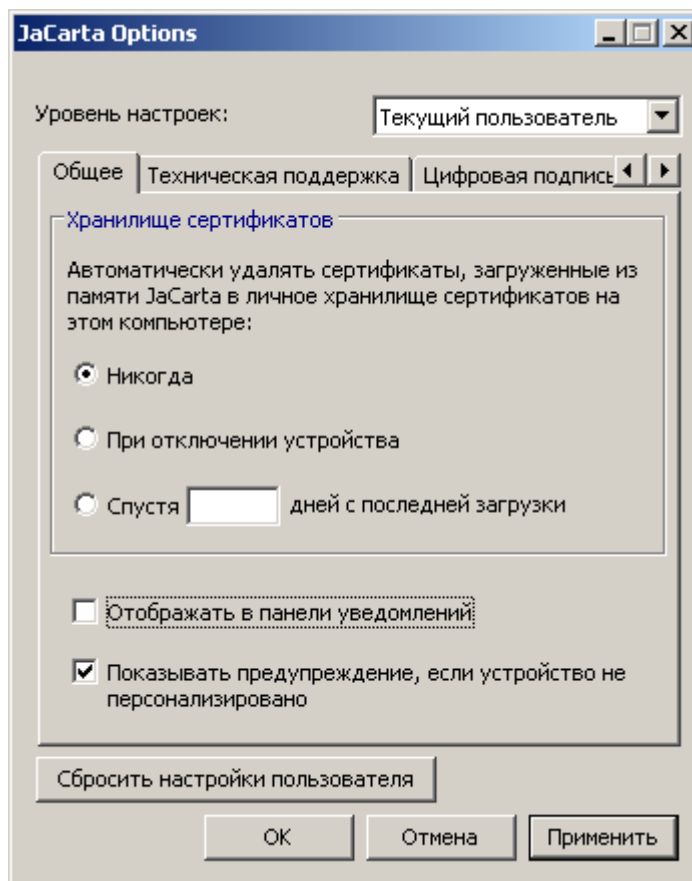
1. В панели уведомлений щелкните на значке .
2. В отобразившемся меню выберите **Скрыть**, как показано на изображении ниже.



Чтобы отобразить значок JC-Client в панели уведомлений

1. Выберите **Пуск > Все программы > JC-Client > JaCarta Options**.

Отобразится следующее окно.



2. Установите флажок **Отображать в панели уведомлений**. (Если флажок установлен, переходите к следующему шагу процедуры.)
3. Нажмите **ОК** для завершения процедуры.

Значок  отобразится в панели уведомлений.

Уровень доступа пользователя

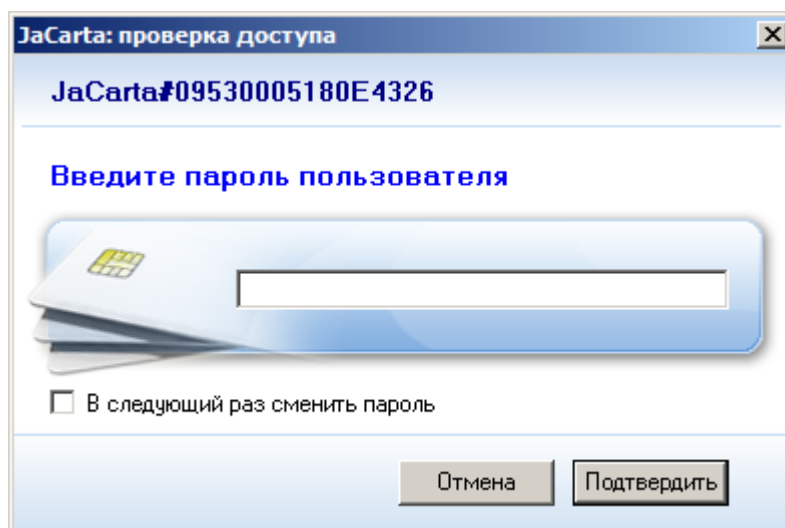
Уровень доступа пользователя позволяет осуществлять вход в систему с использованием электронного ключа JaCarta и выполнять базовые операции с устройством. Предусмотрено четыре варианта доступа пользователя к функциям электронного ключа:

- Только по паролю пользователя
- Только по отпечатку пальца
- По паролю пользователя или по отпечатку пальца
- По паролю пользователя и по отпечатку пальца

Использование пароля цифровой подписи в данном руководстве рассматривается отдельно от вариантов доступа по паролю пользователя и/или отпечатку пальца.

Доступ по паролю пользователя

Если ваш электронный ключ JaCarta поддерживает доступ только по паролю пользователя, при попытке выполнить операцию, требующую подтверждения уровня доступа, отображается следующее окно.

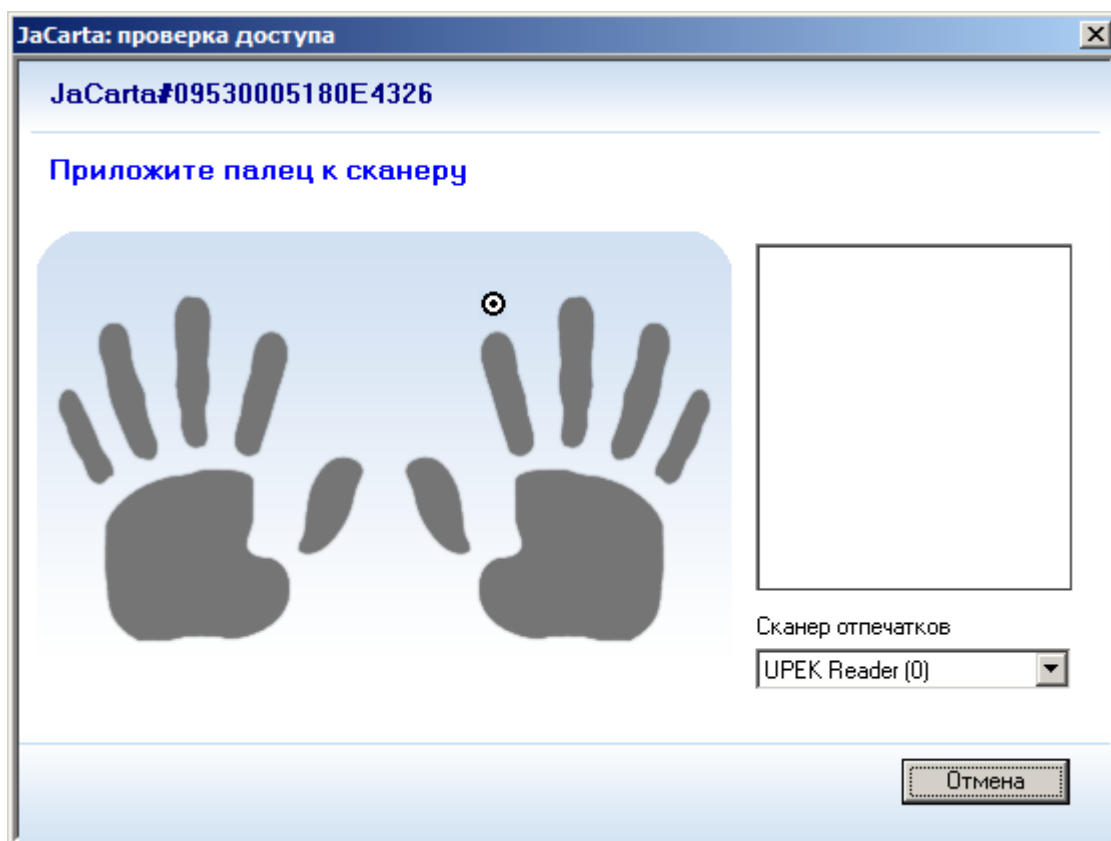


Для продолжения процедуры введите пароль пользователя и нажмите **Подтвердить**.

Доступ по паролю пользователя и/или отпечатку пальца

Только отпечаток

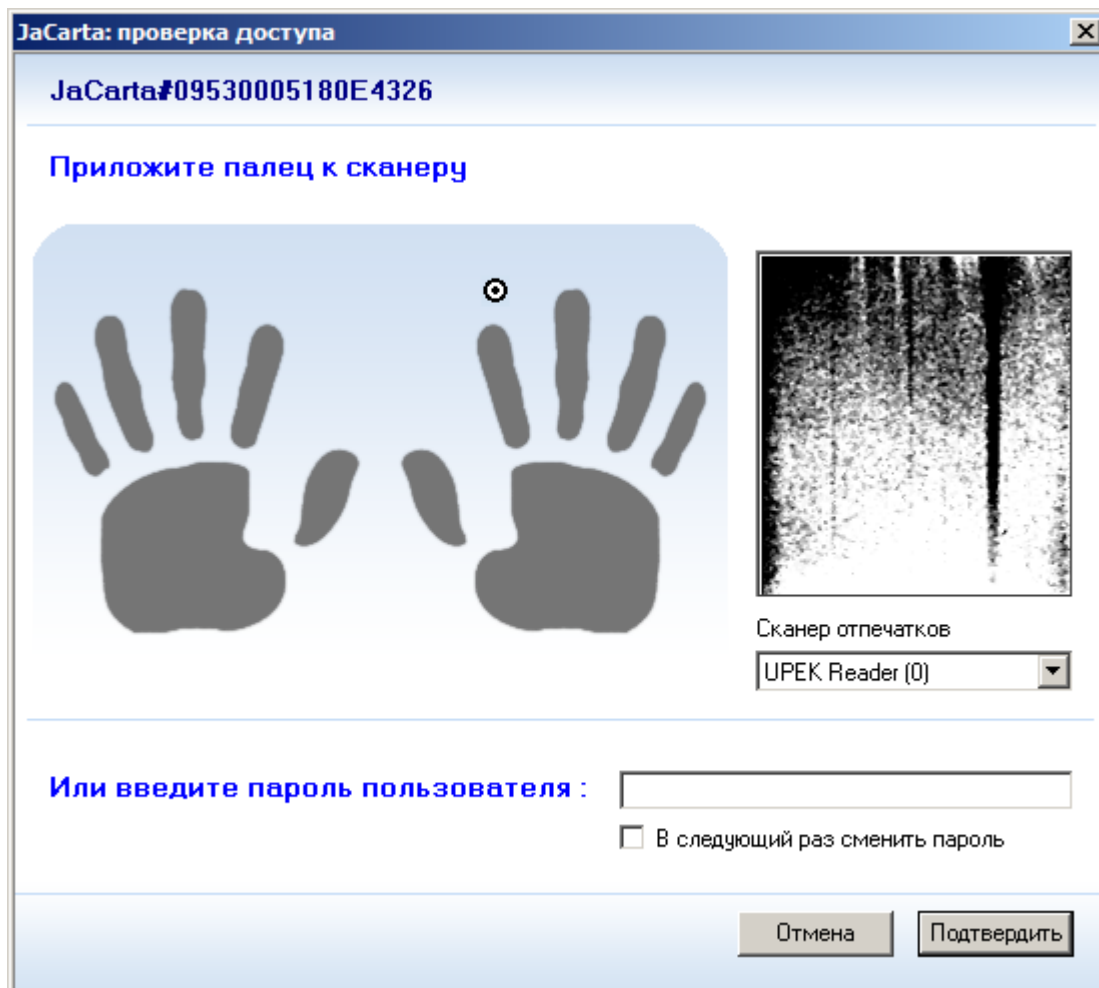
Если ваш электронный ключ JaCarta поддерживает доступ только по отпечатку пальца, при попытке выполнить операцию, требующую подтверждения уровня доступа, отображается следующее окно.



1. Выберите сканер отпечатков пальцев из списка **Сканер отпечатков**.
2. Отметьте курсором палец, отпечаток которого вы хотите использовать для доступа.
3. Приложите нужный палец к сканеру отпечатков.

Отпечаток или пароль пользователя

Если ваш электронный ключ JaCarta поддерживает доступ по отпечатку пальца или по паролю пользователя (обязательно выполнение только одного из условий), при попытке выполнить операцию, требующую подтверждения уровня доступа, отображается следующее окно.

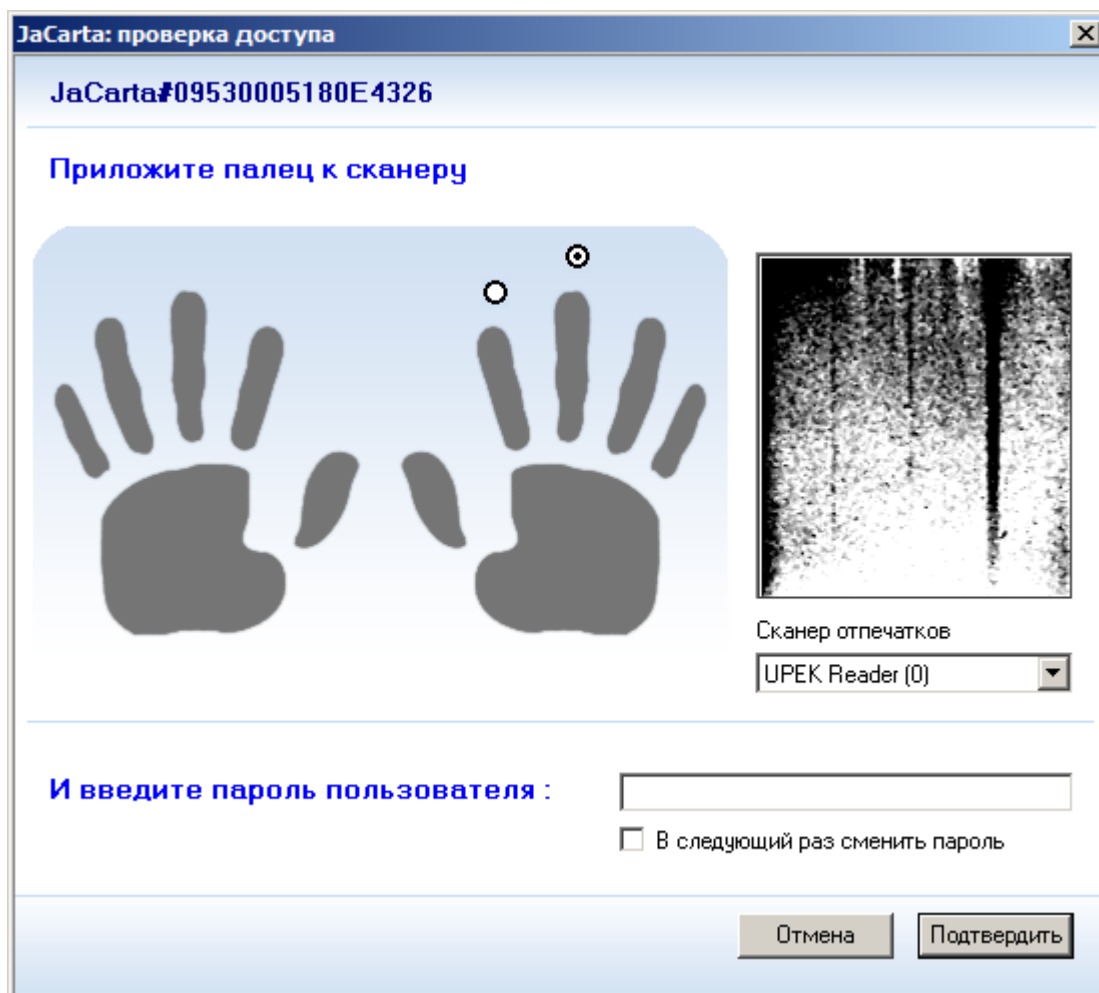


В этом случае выполните одну из следующих процедур:

- **Для доступа по паролю пользователя.**
 1. Введите пароль пользователя в соответствующем поле.
 2. Нажмите **Подтвердить**.
- **Для доступа по отпечатку пальца.**
 1. Выберите сканер отпечатков пальцев из списка **Сканер отпечатков**.
 2. Отметьте курсором палец, отпечаток которого вы хотите использовать для доступа.
 3. Приложите нужный палец к сканеру отпечатков.

Отпечаток и пароль пользователя

Если доступ к вашему электронному ключу JaCarta осуществляется по отпечатку пальца и по паролю пользователя (обязательно выполнение обоих условий), при попытке выполнить операцию, требующую подтверждения уровня доступа, отображается следующее окно.



Выполните следующую процедуру.

1. В соответствующем поле введите пароль пользователя.
2. Выберите сканер отпечатков из списка **Сканер отпечатков**.
3. Отметьте курсором палец, отпечаток которого вы хотите использовать для доступа.
4. Приложите нужный палец к сканеру отпечатков.

Использование пароля цифровой подписи

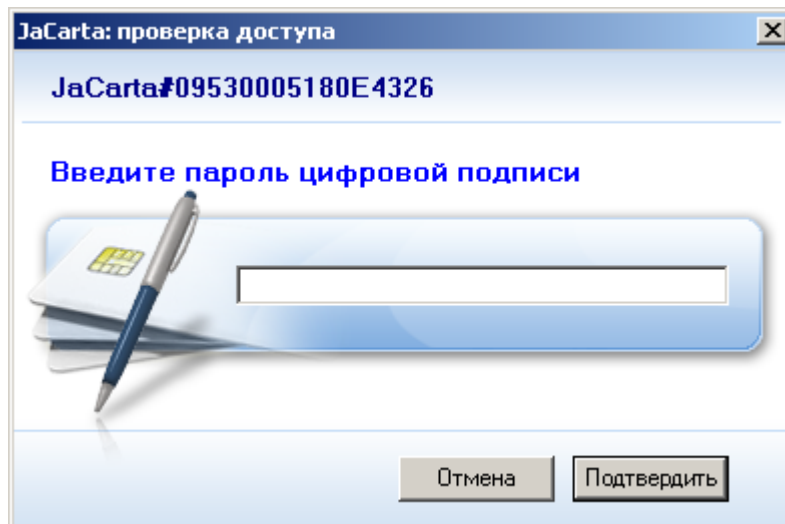
Если ваш электронный ключ JaCarta персонализирован с поддержкой использования цифровой подписи, возможны следующие варианты:

- Пароль цифровой подписи при работе с приложением нужно вводить только один раз.
- Пароль цифровой подписи при работе с приложением нужно вводить каждый раз, когда применяется цифровая подпись.

- Пароль цифровой подписи нужно вводить только один раз, однако впоследствии каждый раз необходимо подтверждать использование цифровой подписи нажатием на кнопку **Подтвердить** в соответствующем диалоговом окне.

Ввод пароля цифровой подписи

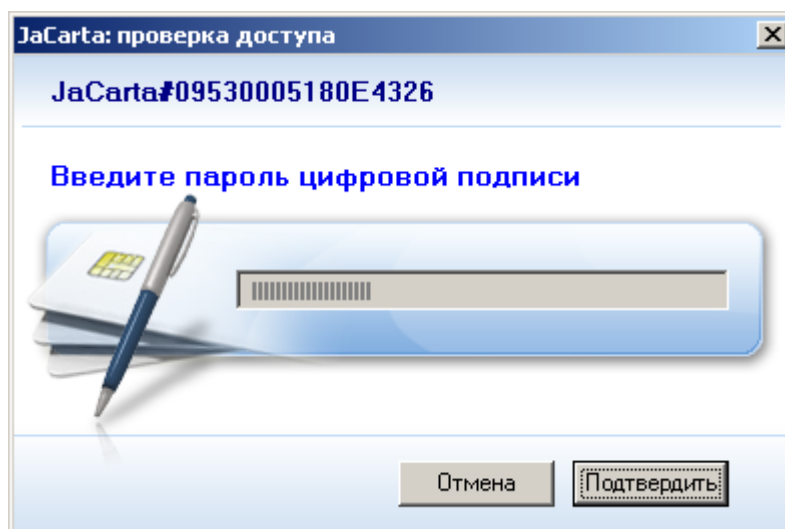
При необходимости использования пароля цифровой подписи отображается следующее окно.



Введите пароль цифровой подписи и нажмите **Подтвердить**.

Подтверждение использования цифровой подписи

Если параметры использования цифровой подписи настроены таким образом, что после первичного ввода пароля цифровой подписи в дальнейшем необходимо только подтверждение использования цифровой подписи, в такой ситуации отображается следующее окно.



В этом случае нажмите **Подтвердить**.

Примечание:

Если вы перезапустите приложение или завершите текущий сеанс Windows, при следующем использовании цифровой подписи необходимо будет снова вводить пароль цифровой подписи.

Управление электронными ключами JaCarta


Данный раздел посвящен работе с электронными ключами JaCarta и изменению параметров их использования.

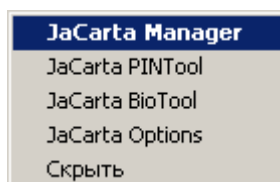
Выбор активного электронного ключа

Если к компьютеру подсоединено несколько электронных ключей JaCarta, необходимо выбрать из них тот, с которым будут выполняться все операции. Процедура выбора активного электронного ключа различается в зависимости от используемых утилит:

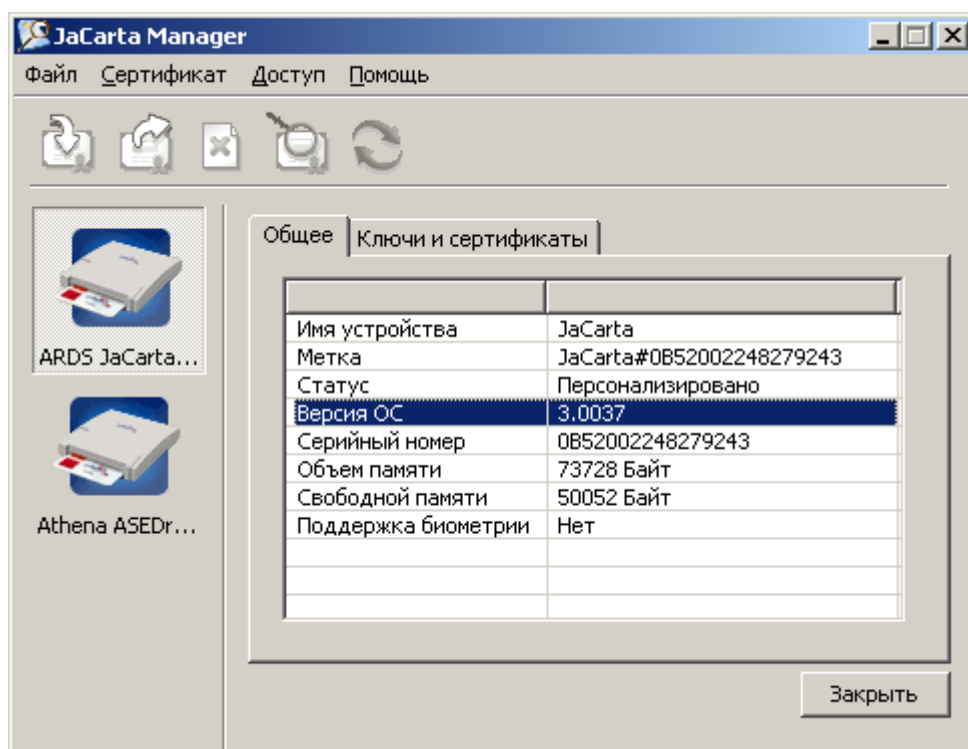
- JaCarta Manager
- JaCarta PINTool и JaCarta BioTool

Если вы используете утилиту JaCarta Manager

1. Щелкните на значке  в панели уведомлений.
2. В появившемся меню выберите **JaCarta Manager**, как показано на изображении ниже.



Отобразится следующее окно.

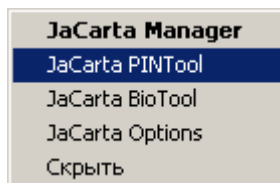


3. В левой части окна выберите электронный ключ JaCarta, с которым вы собираетесь работать.

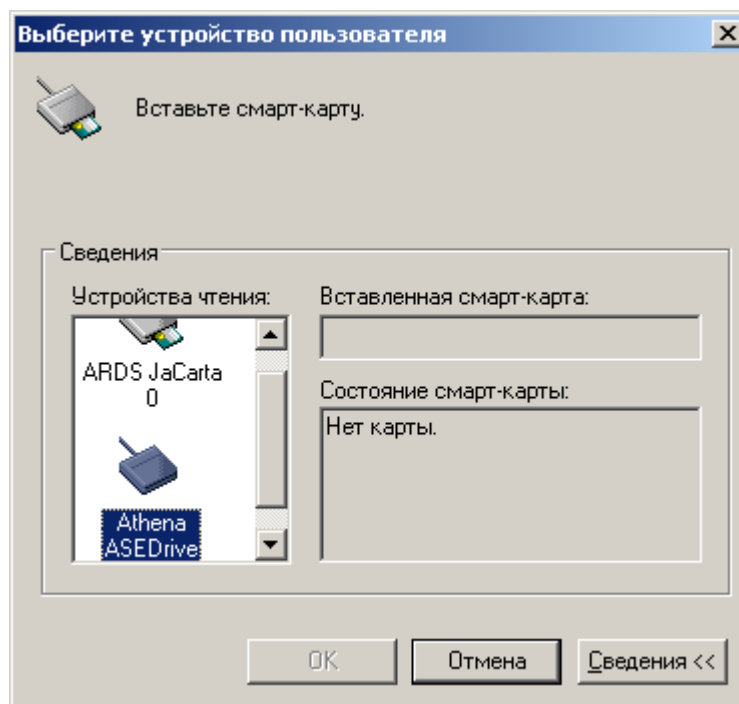
Если вы используете утилиту JaCarta PINTool или JaCarta BioTool

1. Щелкните на значке  в панели уведомлений.

- В появившемся меню выберите **JaCarta PINTool** или **JaCarta BioTool**, как показано на изображении ниже.



Отобразится следующее окно.




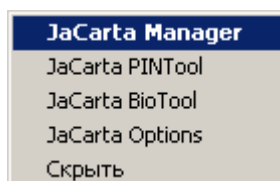
- В списке **Устройства чтения** выберите электронный ключ JaCarta, с которым вы собираетесь работать, и нажмите **ОК**.

Просмотр сведений о подсоединенном электронном ключе

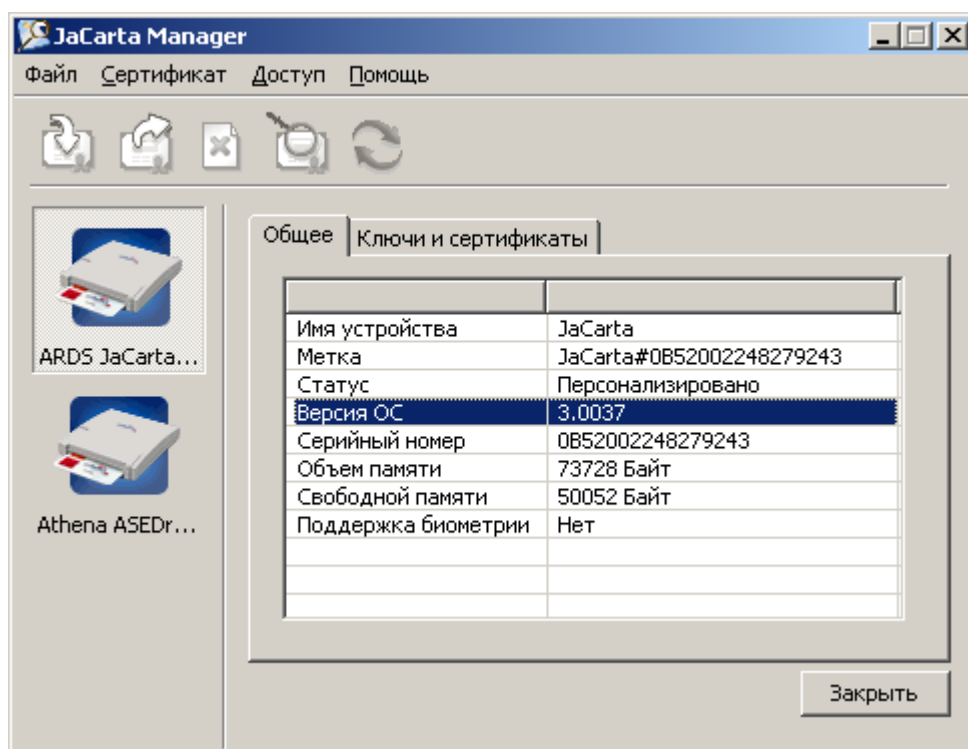
Для просмотра сведений о подсоединенном электронном ключе JaCarta используется утилита JaCarta Manager.

Чтобы просмотреть сведения о подсоединенном электронном ключе.

- Щелкните на значке  в панели уведомлений.
- В появившемся меню выберите **JaCarta Manager**, как показано на изображении ниже.



Отобразится следующее окно. В правой части интерфейса на вкладке **Общее** будет представлена информация о подсоединенном электронном ключе JaCarta (см. изображение ниже).




Описание отображаемых полей представлено в таблице ниже.

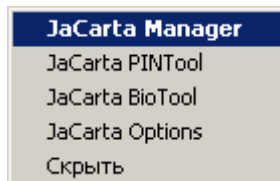
Поле	Описание
Имя устройства	Имя электронного ключа. Данное значение изменить нельзя.
Метка	Метка электронного ключа. По умолчанию данное поле принимает значение: "JaCarta#Серийный номер устройства". Метку электронного ключа JaCarta можно сменить (см. раздел "Изменение метки электронного ключа").
Статус	Статус электронного ключа. Данное поле может принимать два значения: Персонализировано Не персонализировано
Версия ОС	Версия операционной системы подсоединенного электронного ключа.
Серийный номер	Серийный номер электронного ключа.
Объем памяти	Общий объем памяти электронного ключа.
Свободной памяти	Объем свободной памяти электронного ключа.
Поддержка биометрии	Значение поля указывает, поддерживает ли подсоединенный электронный ключ JaCarta возможность доступа по отпечатку пальца. Значения: Да – доступ по отпечатку поддерживается. Нет – доступ по отпечатку не поддерживается. Даже если подсоединенный электронный ключ поддерживает доступ по отпечатку пальца, такая возможность может быть не задана на этапе персонализации.

Изменение метки электронного ключа

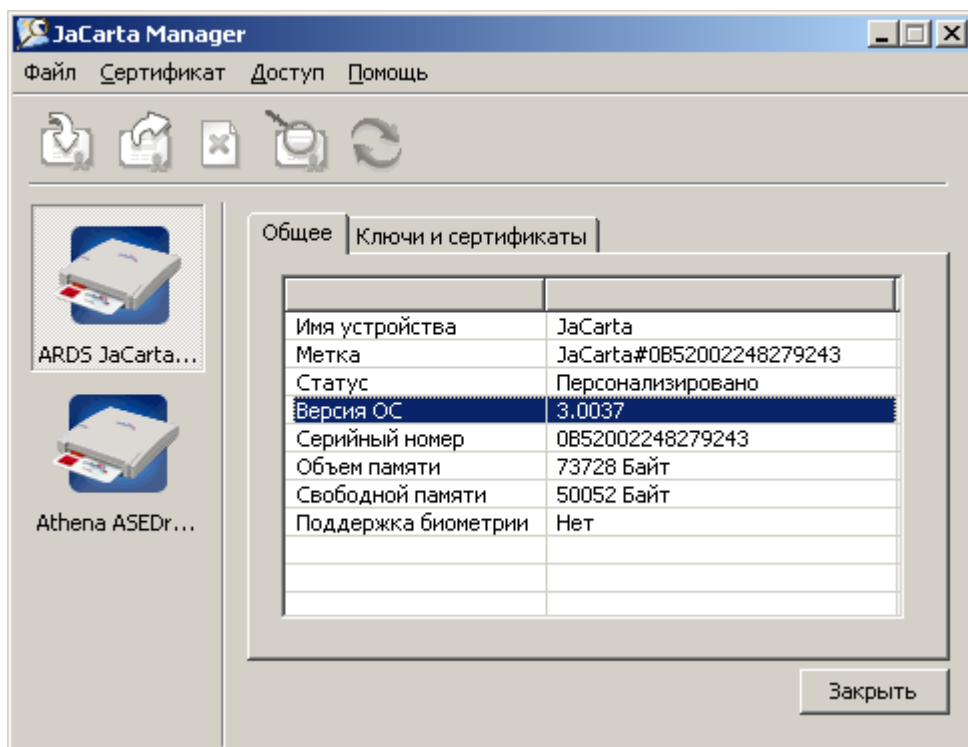
По умолчанию после персонализации метка электронного ключа принимает значение "JaCarta#Серийный номер устройства". Вы можете сменить стандартную метку.

Чтобы сменить метку электронного ключа.

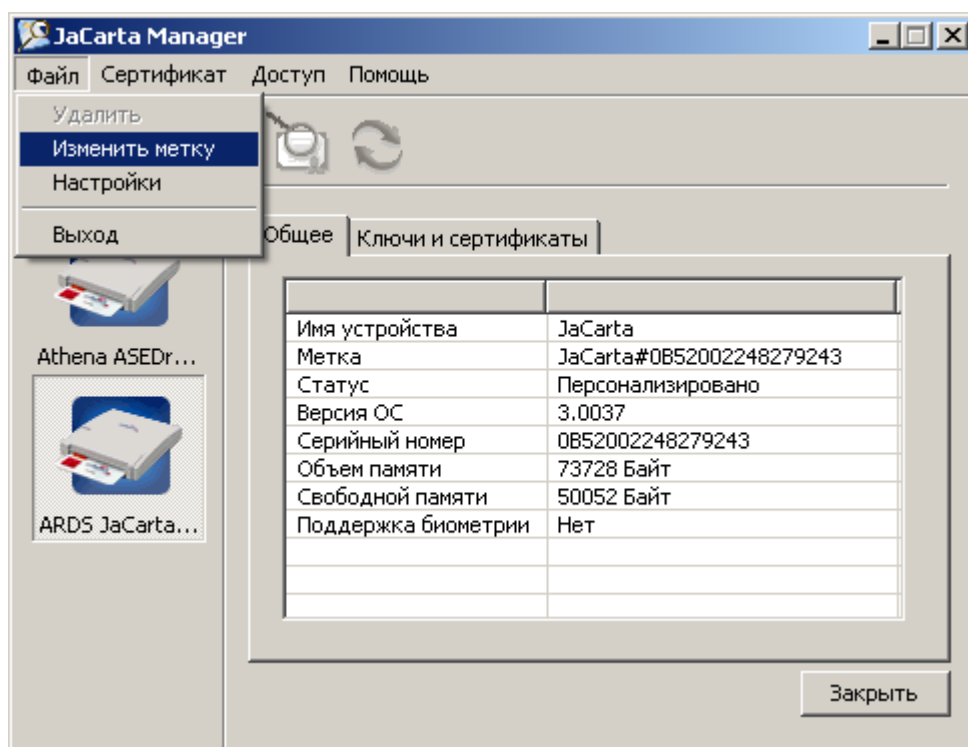
1. Щелкните на значке  в панели уведомлений.
2. В появившемся меню выберите **JaCarta Manager**, как показано на изображении ниже.



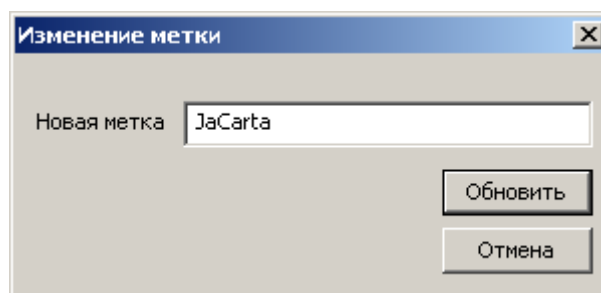
Отобразится следующее окно.



3. Вы панели управления выберите **Файл > Изменить метку**, как показано на изображении ниже.



Отобразится следующее окно.



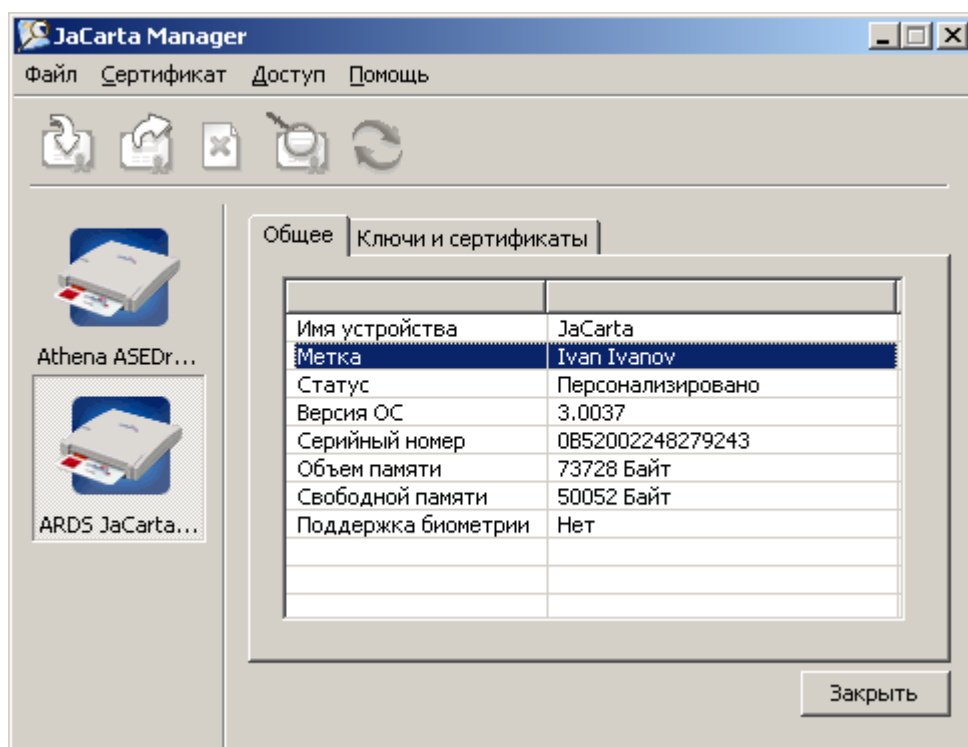
4. В поле **Новая метка** введите значение новой метки и нажмите **Обновить**.

Примечание:

Допускается вводить символы латинского алфавита, цифры, а также символы, не принадлежащие к алфавитно-цифровому набору.

5. В зависимости от заданных параметров доступа введите пароль пользователя и/или приложите палец к сканеру отпечатков.


После успешной проверки пароля пользователя и/или отпечатка, в поле **Метка** отобразится введенное вами значение.

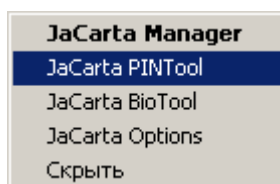


Просмотр статуса блокировки

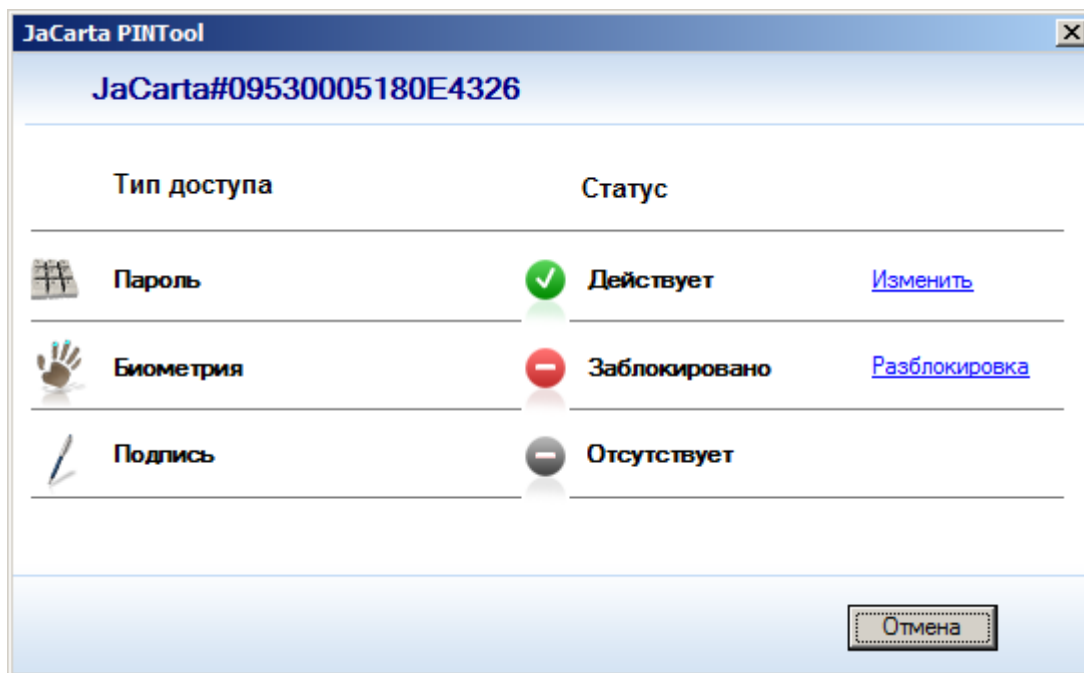
Вы можете просмотреть статус блокировки (пароля пользователя, доступа по отпечатку и пароля цифровой подписи) с помощью утилиты JaCarta PINTool.

Чтобы просмотреть статус блокировки.

1. Щелкните на значке  в панели уведомлений.
2. В появившемся меню выберите **JaCarta PINTool**, как показано на изображении ниже.



Отобразится следующее окно.



Описание колонок **Тип доступа** и **Статус** представлено в таблице ниже.

Тип доступа	Статус
Пароль (Пароль пользователя)	<p>Для каждого типа доступа возможны три статуса:</p> <p>Действует – тип доступа действует и может использоваться для выполнения операций с электронным ключом JaCarta.</p> <p>Заблокировано – тип доступа заблокирован, и его необходимо разблокировать. Описание процедур разблокировки см. в разделе “Разблокировка”.</p> <p>Отсутствует – подсоединенный электронный ключ JaCarta не поддерживает данный тип доступа.</p>
Биометрия (Доступ по отпечатку пальца)	
Подпись (Пароль цифровой подписи)	

Если напротив пунктов **Пароль** или **Подпись** значится **Действует**, соответствующие пароли можно изменить. Для этого следует щелкнуть ссылке **Изменить** напротив типа доступа. После нажатия на эту ссылку отображается окно смены пароля (см. разделы “Смена пароля пользователя” и “Смена пароля цифровой подписи”).

Если какой-либо тип доступа имеет статус **Заблокировано**, напротив него отображается ссылка **Разблокировка**. (Подробнее о разблокировке см. раздел “Разблокировка”).

Смена пароля пользователя

Пароль пользователя назначается в процессе персонализации электронного ключа JaCarta.

Значение пароля может быть:


- Стандартным для всех электронных ключей, которые выдаются в вашей организации.
- Вводимым вручную (пользователем или администратором) в процессе персонализации.
- Сгенерированным в соответствии с настройками сложности пароля в профиле персонализации.

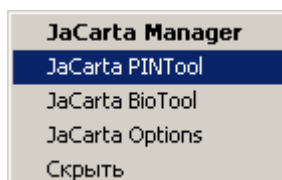
В целях безопасности рекомендуется изменить пароль сразу после получения электронного ключа JaCarta на руки.

Ответственность за сохранность пароля всецело лежит на владельце электронного ключа JaCarta.

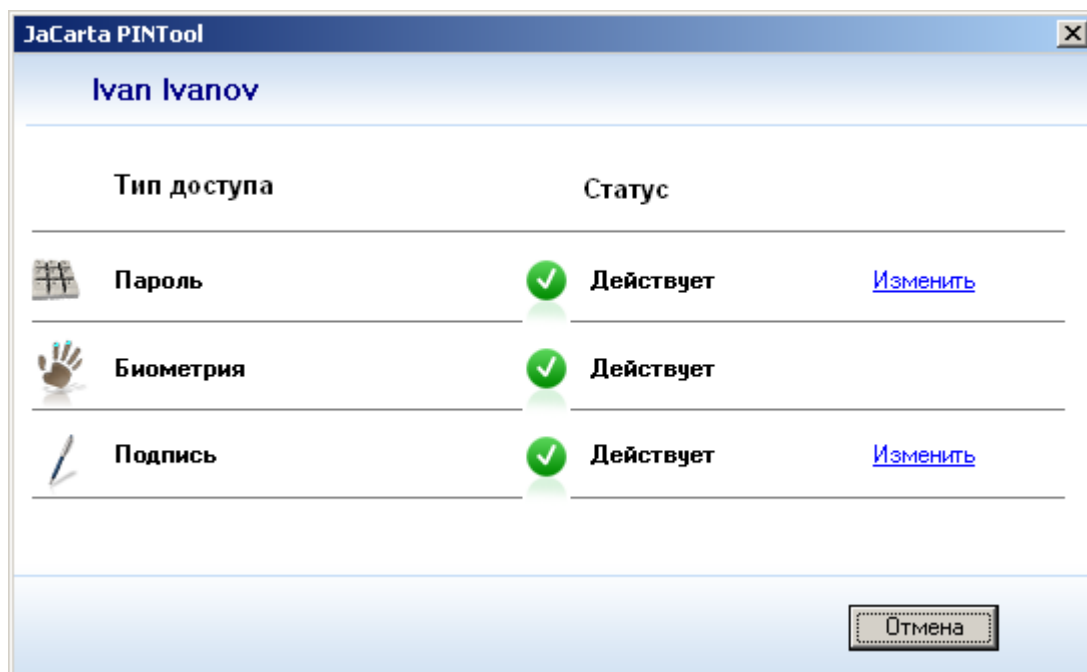
При смене пароля, новое значение должно соответствовать требованиям к качеству паролей, установленным администратором.

Чтобы изменить пароль пользователя.

1. Щелкните на значке  в панели уведомлений.
2. В появившемся меню выберите **JaCarta PINTool**, как показано на изображении ниже.

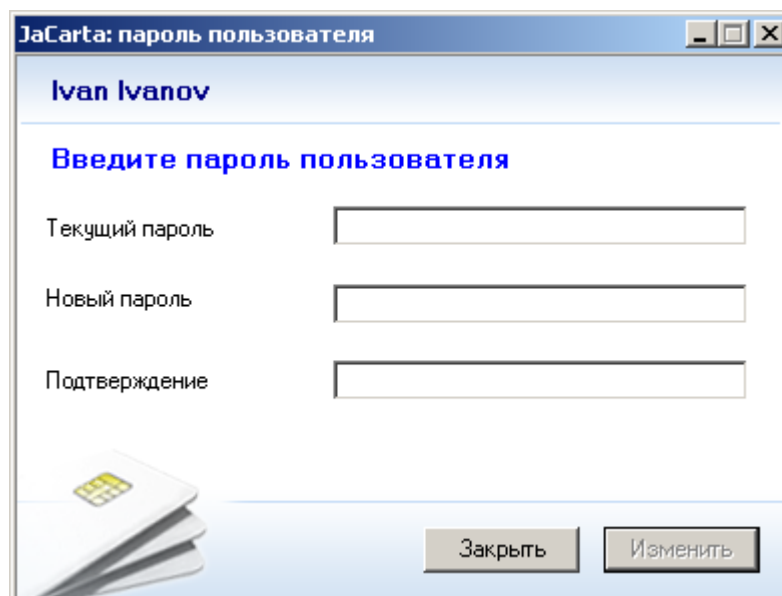


Отобразится следующее окно.



3. Напротив типа доступа **Пароль** щелкните на ссылке **Изменить**.

Отобразится окно смены пароля.

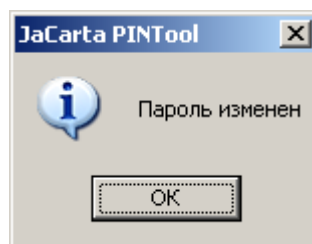


4. Введите текущий пароль пользователя в поле **Текущий пароль**, после чего введите новый пароль и подтверждение в полях **Новый пароль** и **Подтверждение** соответственно.
5. Нажмите **Изменить**.

Примечание:

Если новый пароль не соответствует политике безопасности паролей, отобразится предупреждение. В этом случае нажмите **ОК** и введите пароль, который будет соответствовать требованиям сложности, установленным во время персонализации электронного ключа JaCarta. В случае затруднений обратитесь к администратору.

Отобразится следующее сообщение.



6. Нажмите **ОК** для завершения процедуры.

Пароль пользователя успешно изменен.

Сохранение отпечатков пальцев в памяти электронного ключа


Может возникнуть ситуация, когда процедуру сохранения отпечатков пальцев необходимо пройти, после того как электронный ключ JaCarta уже персонализирован. Это может потребоваться в двух случаях:

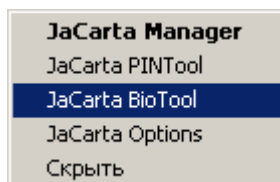
- Если процедура сохранения отпечатков была пропущена во время персонализации данного электронного ключа.
- Если возникла необходимость заменить хранящиеся в памяти электронного ключа JaCarta отпечатки пальцев на новые.

Данная процедура требует уровня доступа администратора и может быть выполнена как при непосредственном участии администратора, так и в удаленном режиме. Если вы сомневаетесь, какой вариант процедуры можно использовать с вашим электронным ключом JaCarta, обратитесь к администратору.

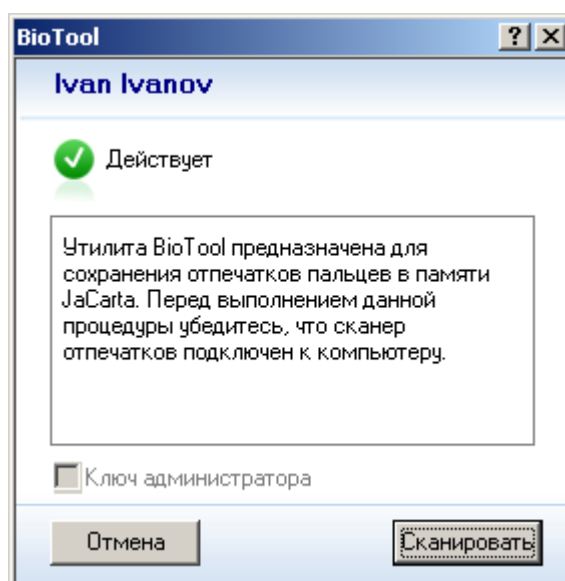
Начало процедуры сканирования

Чтобы сохранить отпечатки пальцев в памяти электронного ключа JaCarta.

1. Щелкните на значке  в панели уведомлений.
2. В появившемся меню выберите **JaCarta BioTool**, как показано на изображении ниже.



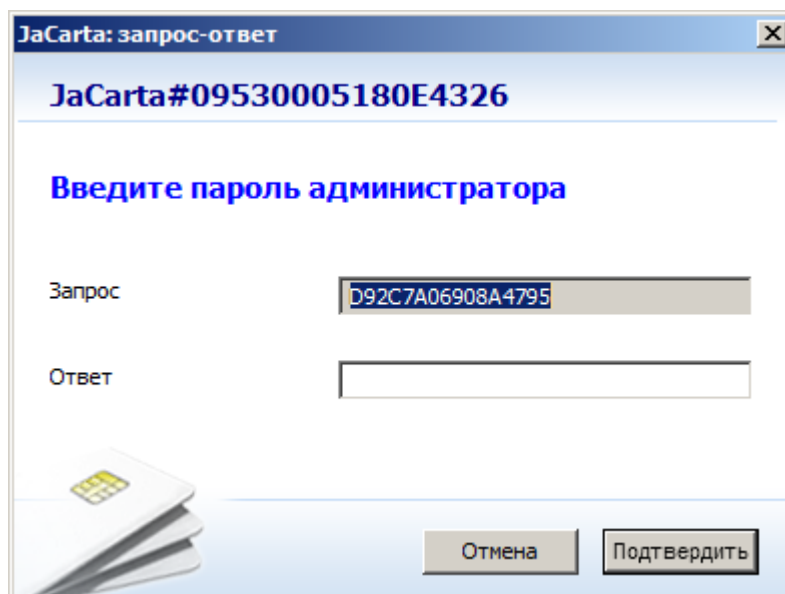
Отобразится следующее окно.



- Если процедура осуществляется при непосредственном участии администратора:
 - 2.1. Отметьте пункт **Ключ администратора**, если он активен. В этом случае администратор должен будут подсоединить ключ администратора к тому же компьютеру, к которому подсоединен ваш электронный ключ JaCarta. Если пункт **Ключ администратора** неактивен, переходите к следующему шагу.
 - 2.2. Нажмите **Сканировать** и переходите к окончанию процедуры сканирования (см. раздел "Окончание процедуры сканирования" ниже).
- Если процедура осуществляется в удаленном режиме (пункт **Ключ администратора** должен быть активным).
 - 2.1. Оставьте пункт **Ключ администратора** неотмеченным и нажмите **Сканировать**.
 - 2.2. Переходите к продолжению процедуры в режиме "запрос-ответ", раздел "В удаленном режиме ("запрос-ответ")" ниже.

В удаленном режиме (“запрос-ответ”)

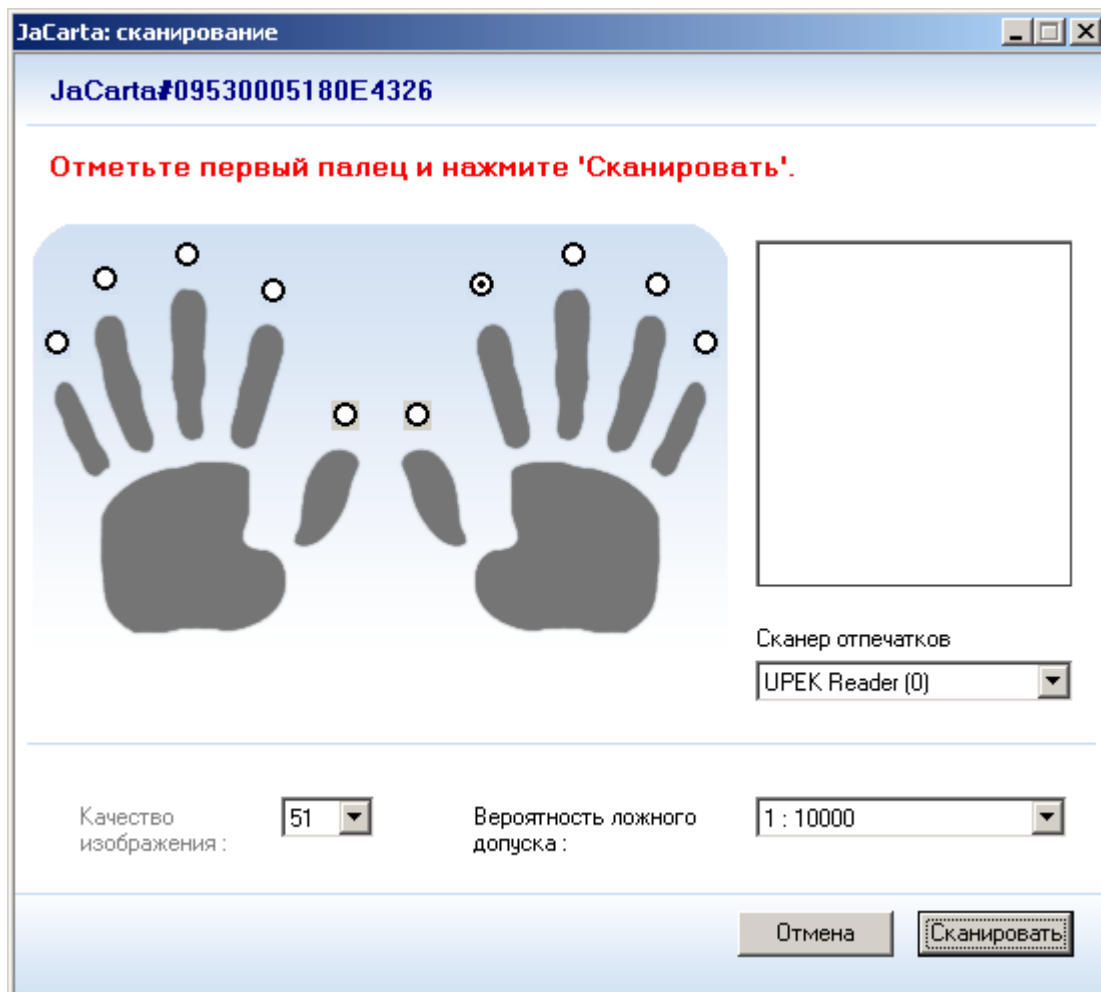
Отобразится следующее окно.



1. Сообщите администратору (например, по телефону) данные из поля **Запрос** и идентификатор, сообщенный вам при получении электронного ключа JaCarta.
Администратор сообщит вам буквенно-числовую последовательность.
2. Введите сообщенные администратором данные в поле **Ответ** и нажмите **Подтвердить**.
3. Переходите к окончанию процедуры сканирования (см. раздел “Окончание процедуры сканирования” ниже).

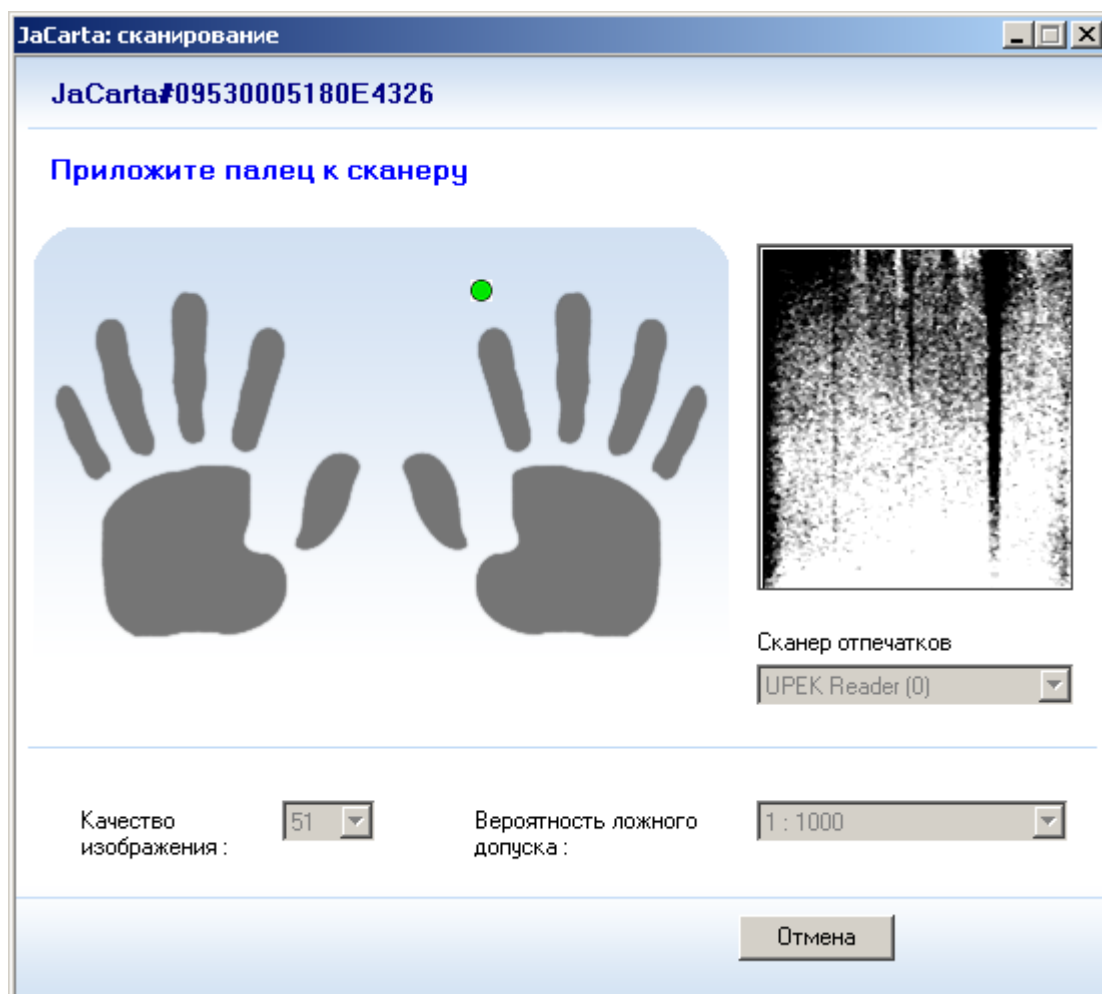
Окончание процедуры сканирования

Отобразится следующее окно.



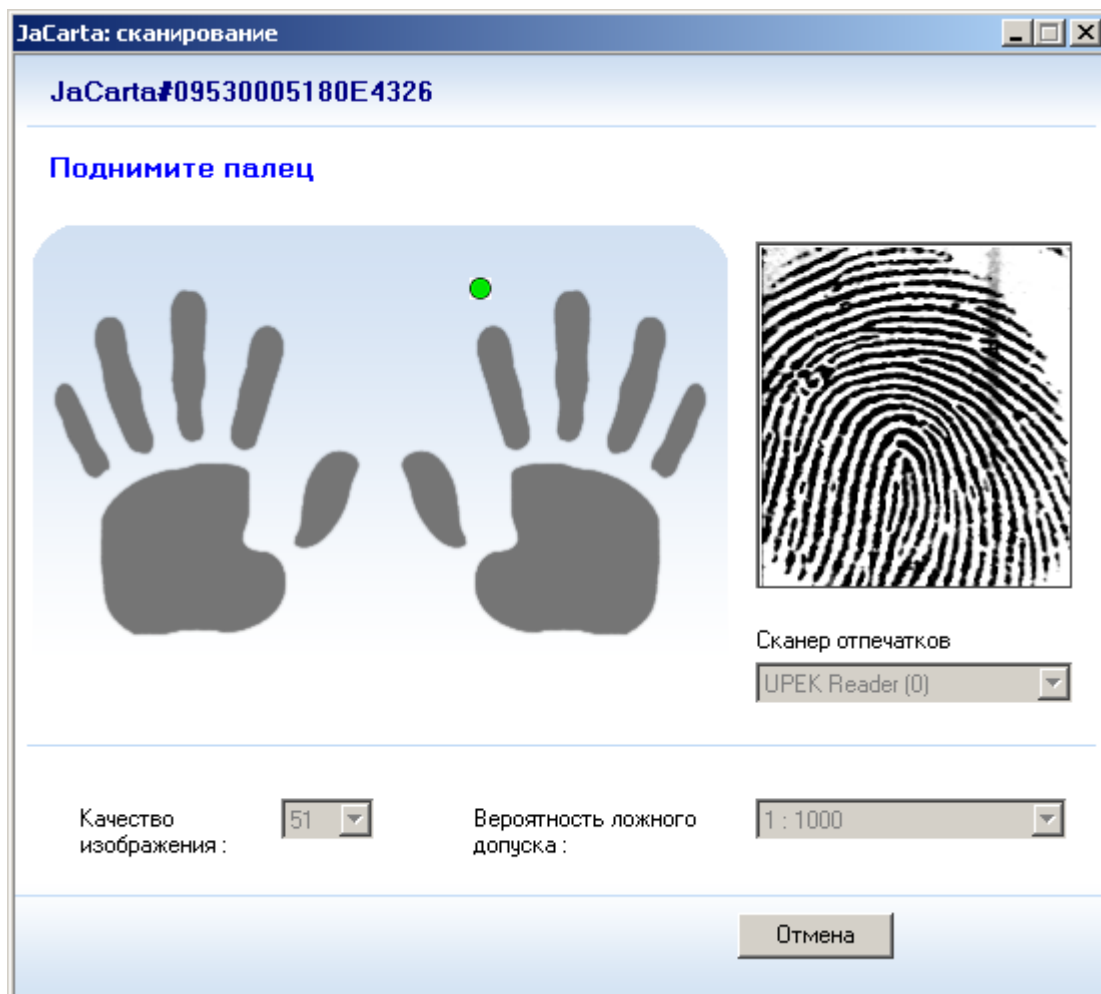
1. На схематичном изображении ладоней отметьте курсором палец, отпечаток которого необходимо сохранить в памяти электронного ключа JaCarta, и нажмите **Сканировать**.

Отобразится следующее окно.



2. Приложите палец к сканеру отпечатков (палец, который нужно приложить выделяется зеленой точкой).

После первичного сканирования отобразится сообщение **Поднимите палец**.



3. Уберите палец со сканера отпечатков.

Через некоторое время на экране отобразится сообщение **Приложите палец к сенсору**.

4. Снова приложите палец к сенсору для повторного сканирования.

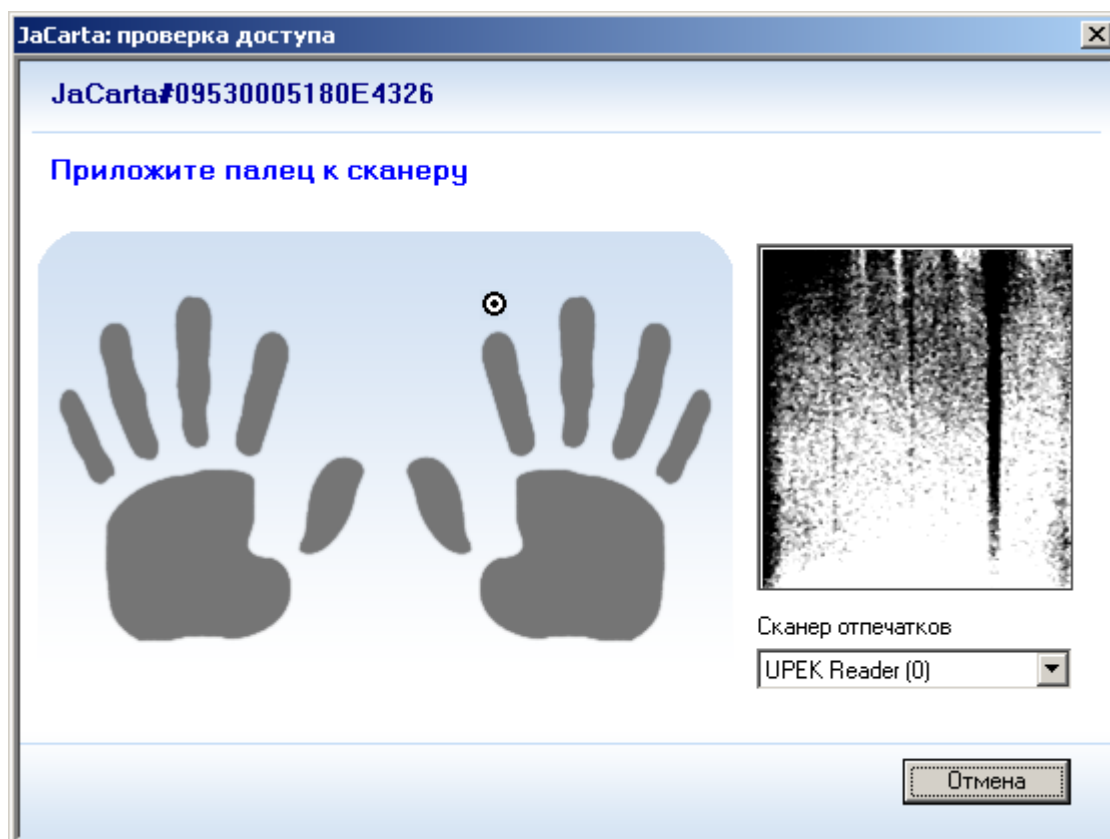
После повторного сканирования появится сообщение **Поднимите палец**.

5. Уберите палец со сканера отпечатков для перехода к следующему этапу сохранения отпечатков.

Примечание:

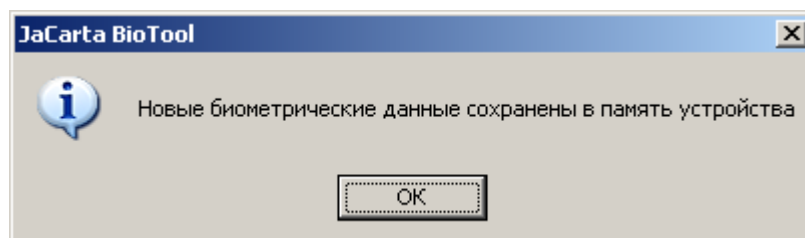
Двукратного сканирования может быть недостаточно, поэтому может потребоваться прикладывать палец к сканеру отпечатков большее количество раз.

Спустя некоторое время отобразится следующее окно.



6. Приложите палец к сенсору, на этот раз для проверки корректности сохраненных отпечатков.
7. Если в настройках профиля указано, что необходимо сохранить более одного отпечатка, повторите необходимые шаги для каждого из них.

По завершении процедуры отобразится следующее сообщение.



8. Нажмите **ОК**.

Отпечатки пальцев успешно сохранены в памяти электронного ключа JaCarta.

Смена пароля цифровой подписи


В процессе персонализации электронного ключа JaCarta может быть назначен пароль цифровой подписи.

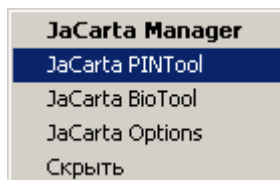
Значение пароля может быть:

- Стандартным для всех новых электронных ключей JaCarta, выдаваемых в вашей организации.
- Вводимым вручную (пользователем или администратором) в процессе персонализации.
- Сгенерированным в соответствии с настройками сложности пароля в профиле персонализации.

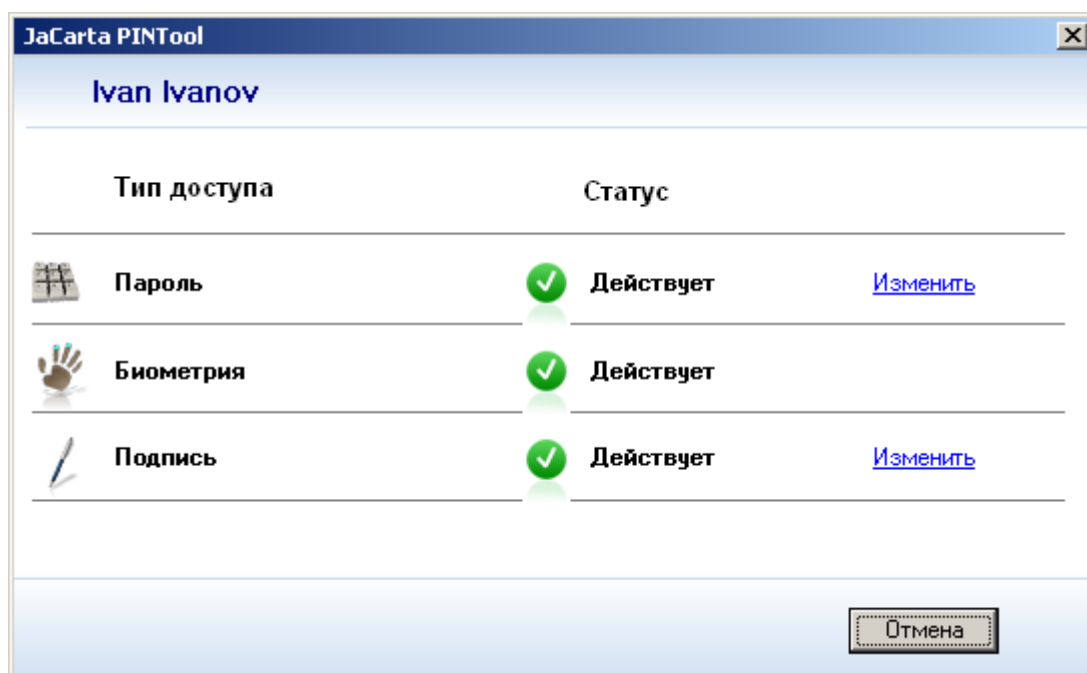
Если пароль цифровой подписи установлен, в целях безопасности рекомендуется изменить его сразу после получения электронного ключа JaCarta на руки. При смене пароля, новое значение должно соответствовать требованиям к качеству паролей, установленным администратором.

Чтобы изменить пароль цифровой подписи.

1. Щелкните на значке  в панели уведомлений.
2. В появившемся меню выберите **JaCarta PINTool**, как показано на изображении ниже.

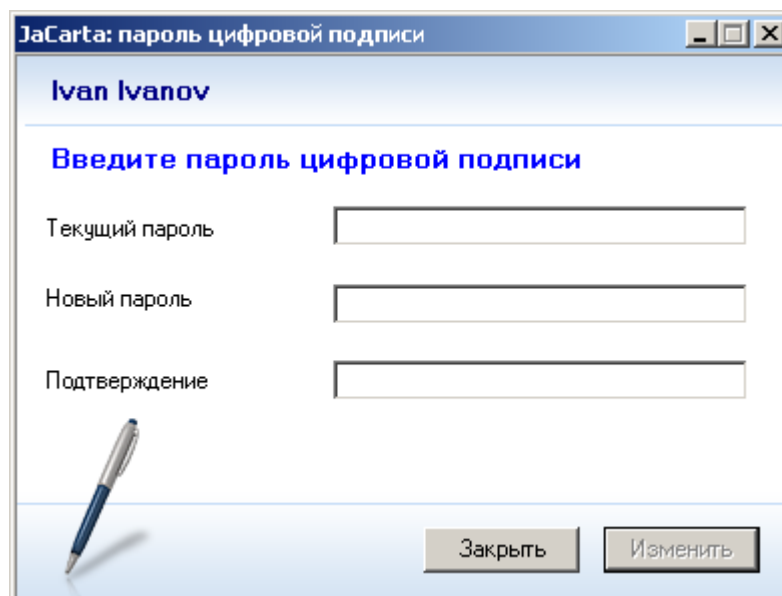


Отобразится следующее окно.



3. Напротив **Подпись** щелкните на ссылке **Изменить**.

Отобразится следующее окно.

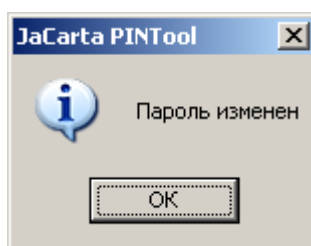


4. В поле **Текущий пароль** введите текущий пароль цифровой подписи, после чего в полях **Новый пароль** и **Подтверждение** введите новый пароль цифровой подписи и подтверждение соответственно.
5. Нажмите **Изменить**.

Примечание:

Если новый пароль не соответствует политике безопасности паролей, отобразится предупреждение. В этом случае нажмите **ОК** и введите пароль, который будет соответствовать требованиям сложности, установленным во время персонализации электронного ключа JaCarta. В случае затруднений обратитесь к администратору.

Отобразится следующее сообщение.



6. Нажмите **ОК** для завершения процедуры.
- Пароль цифровой подписи изменен.

Разблокировка

Если вы превысили допустимое количество неудачных последовательных попыток доступа (по паролю пользователя или по отпечатку пальца), то возможность такого доступа блокируется. Разблокировка пароля пользователя или доступа по отпечатку пальца требует уровня доступа администратора и может быть выполнена как при непосредственном участии администратора, так и в удаленном режиме.

Примечание:


Если вы сомневаетесь, какой вариант разблокировки можно использовать с вашим электронным ключом JaCarta, обратитесь к администратору.

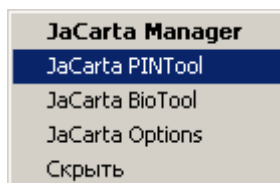
Если разблокировка пароля пользователя происходила без вашего участия, от вас потребуется сменить сообщенный администратором новый пароль пользователя при первом сеансе работы с электронным ключом JaCarta.

Из активного сеанса Windows

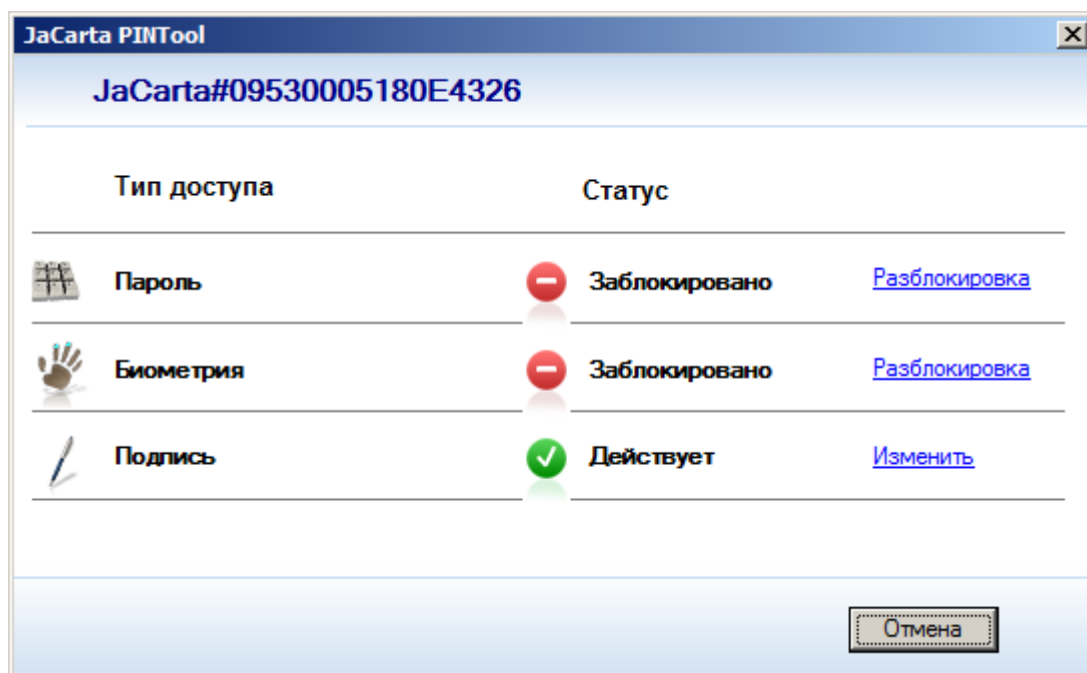
Начало процедуры разблокировки

Чтобы разблокировать пароль пользователя или доступ по отпечатку пальца при непосредственном участии администратора.

1. Щелкните на значке  в панели уведомлений.
2. В появившемся меню выберите **JaCarta PINTool**, как показано на изображении ниже.



Если пароль пользователя или доступ по отпечатку заблокирован, в колонке **Статус** напротив него значится **Заблокировано**, как показано на изображении ниже.



3. Для разблокировки щелкните на ссылке **Разблокировка** напротив нужного поля:

- ♦ **Пароль**
- ♦ **Биометрия**
- Если процедура разблокировки проходит при непосредственном участии администратора, переходите к окончанию процедуры, раздел "Окончание процедуры (при непосредственном участии администратора)".
- Если процедура разблокировки проходит в удаленном режиме, см. раздел "В удаленном режиме ("запрос-ответ")".

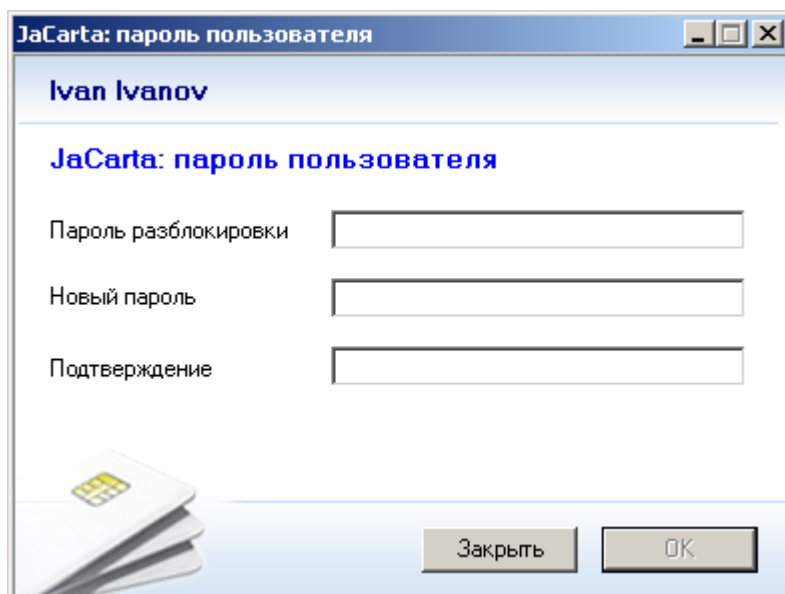
Окончание процедуры (при непосредственном участии администратора)

Процедура различается в зависимости от того, происходит ли разблокировка пароля пользователя или разблокировка доступа по отпечатку:

- Если происходит разблокировка пароля пользователя
- Если происходит разблокировка доступа по отпечатку

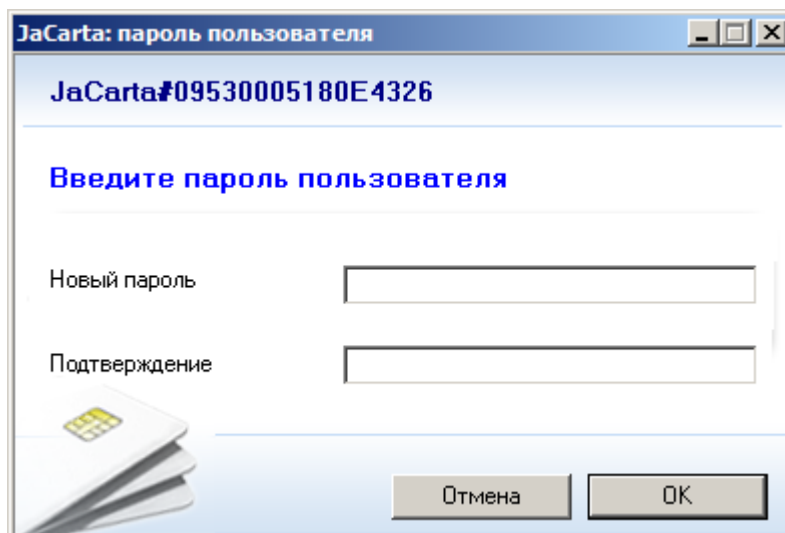
Если происходит разблокировка пароля пользователя

В зависимости от того, с какими настройками был персонализирован ваш электронный ключ JaCarta, отобразится одно из следующих окон для смены пароля.



Данное окно появляется, если электронный ключ JaCarta был персонализирован с паролем администратора. В этом случае:

1. Администратор должен заполнить поле **Пароль разблокировки**.
2. В поля **Новый пароль** и **Подтверждение** введите значение нового пароля пользователя и подтверждения соответственно.
3. Нажмите **ОК**.
4. Пароль пользователя изменен.



Данное окно появляется, если электронный ключ JaCarta был персонализирован с ключом администратора, и администратор подтвердил свой уровень доступа. В этом случае:

1. В поля **Новый пароль** и **Подтверждение** введите значение нового пароля пользователя и подтверждения соответственно.
2. Нажмите **ОК**.
3. Пароль пользователя изменен.

Примечание:

Новый пароль пользователя должен отвечать требованиям к качеству паролей, заданным администратором. Также, после разблокировки от вас может потребоваться сменить пароль пользователя, в последнем случае см. раздел "Смена пароля пользователя".

Если происходит разблокировка доступа по отпечатку

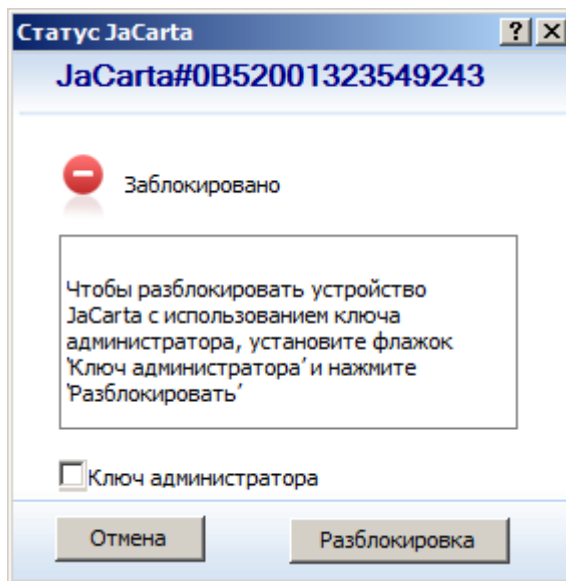
После того как администратор подтвердит свой уровень доступа, введя пароль администратора или подключив ключ администратора, доступ по отпечатку будет разблокирован.

Примечание:

При этом отпечаток, сканирование которого привело к блокировке, нельзя будет использовать до тех пор, пока не будет произведена процедура повторного сохранения отпечатка в память электронного ключа JaCarta (см. раздел "Сохранение отпечатков пальцев в памяти электронного ключа"). Однако если в памяти электронного ключа сохранены несколько отпечатков, можно будет использовать оставшиеся – в этом случае процедуру повторного сохранения отпечатков проходить не обязательно.

В удаленном режиме ("запрос-ответ")

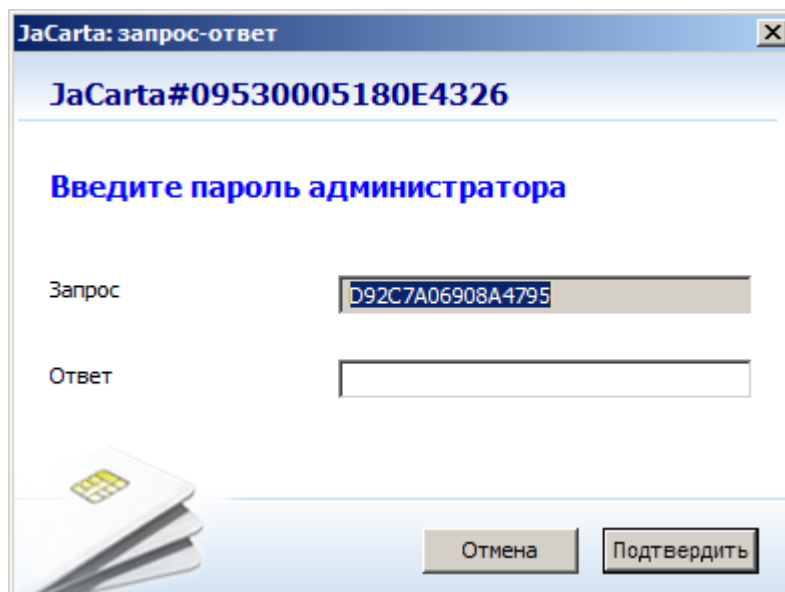
Если ваш электронный ключ JaCarta поддерживает возможность удаленной разблокировки, отобразится следующее окно.



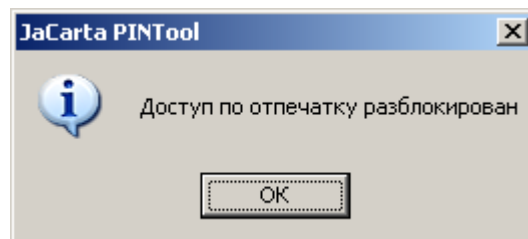
Если существует возможность удаленной разблокировки, пункт **Ключ администратора** будет активным.

1. Оставьте неотмеченным пункт **Ключ администратора** и нажмите **Разблокировка**.

Отобразится следующее окно.



2. Сообщите администратору (например, по телефону) идентификатор, сообщенный вам при выдаче электронного ключа JaCarta, и данные из поля **Запрос**.
Администратор сообщит вам буквенно-числовую последовательность.
3. Введите данные, сообщенные администратором, в поле **Ответ** и нажмите **Подтвердить**.
- Если выполняется процедура разблокировки доступа по отпечатку, отобразится следующее сообщение.

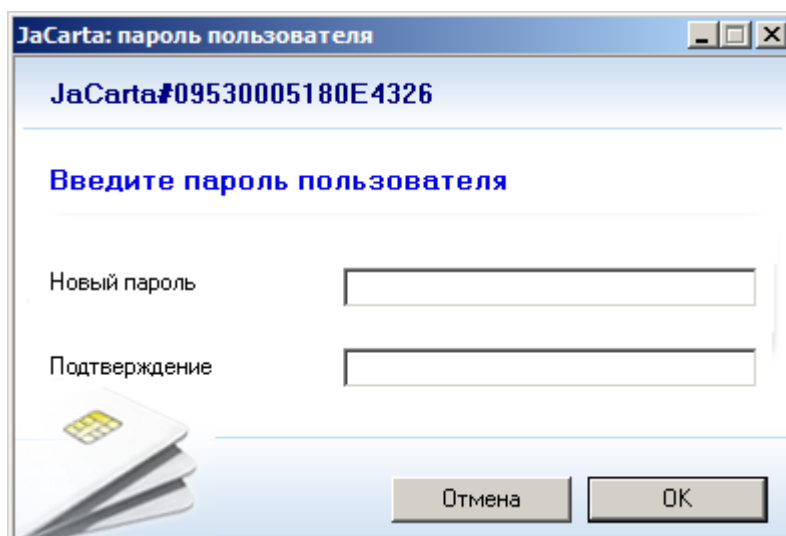


В этом случае нажмите **ОК**. На этом процедура разблокировки доступа по отпечатку завершена.

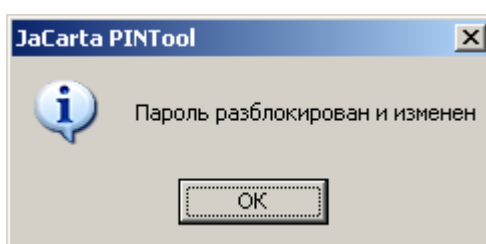
Примечание:

При этом в памяти электронного ключа JaCarta сохраняются прежние отпечатки пальцев. Отпечаток, в результате сканирования которого электронный ключ был заблокирован, больше нельзя использовать для доступа (можно использовать другой, если предусмотрена такая возможность). Чтобы заменить сохраненный отпечаток новым, выполните процедуру, описанную в разделе "Сохранение отпечатков пальцев в памяти электронного ключа".

- Если выполняется процедура разблокировки пароля пользователя, отобразится следующее окно.



1. В полях **Новый пароль** и **Подтверждение** введите новый пароль пользователя и подтверждение соответственно.
Отобразится следующее сообщение.



2. Нажмите **ОК** для завершения процедуры.

Примечание:

Новый пароль пользователя должен отвечать требованиям к качеству паролей, заданным администратором. Также, после разблокировки от вас может потребоваться сменить пароль пользователя, в последнем случае см. раздел "Смена пароля пользователя".

Из окна приветствия Windows

Если позволяют настройки JC-Client, пароль пользователя можно разблокировать в окне приветствия Windows при входе в систему. При этом возможна только разблокировка доступа по паролю пользователя; доступ по отпечатку из окна приветствия Windows разблокировать нельзя.

Разблокировать пароль пользователя при входе в систему можно как при непосредственном участии администратора, так и в удаленном режиме.

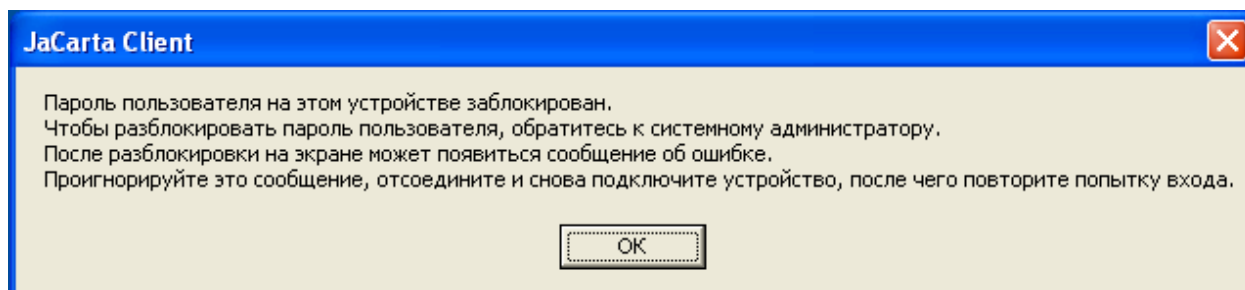
Примечание:

Если вы сомневаетесь, какой вариант разблокировки можно использовать с вашим электронным ключом JaCarta, обратитесь к администратору.

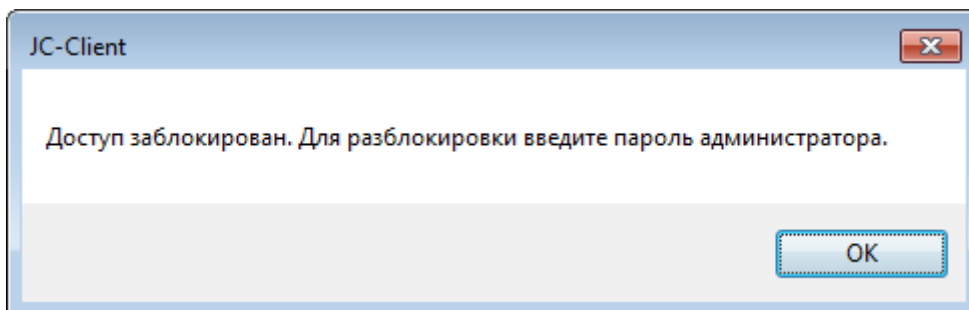
Начало процедуры

Если пароль пользователя заблокирован.

- В окне приветствия Windows XP/Server 2003 отображается следующее сообщение.



- В окне приветствия Windows Vista/Server 2008/7/8.1 Update 1/2012 отображается следующее сообщение.

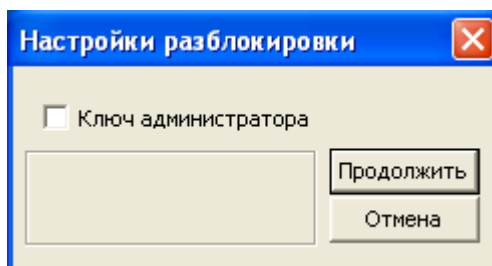


Чтобы разблокировать электронный ключ JaCarta, нажмите **OK**.

- Если процедура разблокировки происходит при непосредственном участии администратора, администратор должен подтвердить уровень доступа, введя пароль администратора или используя ключ администратора. После того как администратор подтвердит свой доступ, переходите к окончанию процедуры разблокировки (см. раздел "Окончание процедуры разблокировки").
- Если процедура разблокировки происходит в удаленном режиме, выполните действие, представленные в разделе "В удаленном режиме ("запрос-ответ")" ниже.

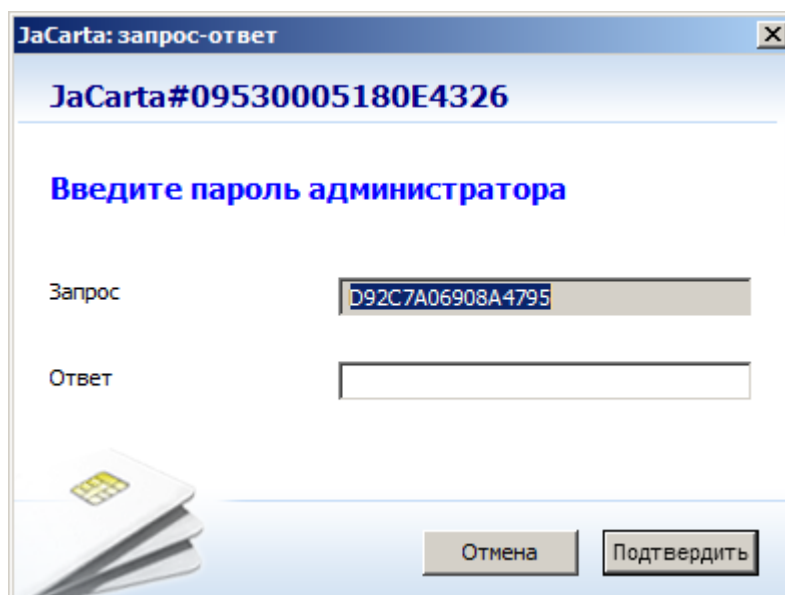
В удаленном режиме (“запрос-ответ”)

Если ваш электронный ключ JaCarta поддерживает возможность удаленной разблокировки, отобразится следующее окно.



1. Оставьте неотмеченным пункт **Ключ администратора** и нажмите **Продолжить**.

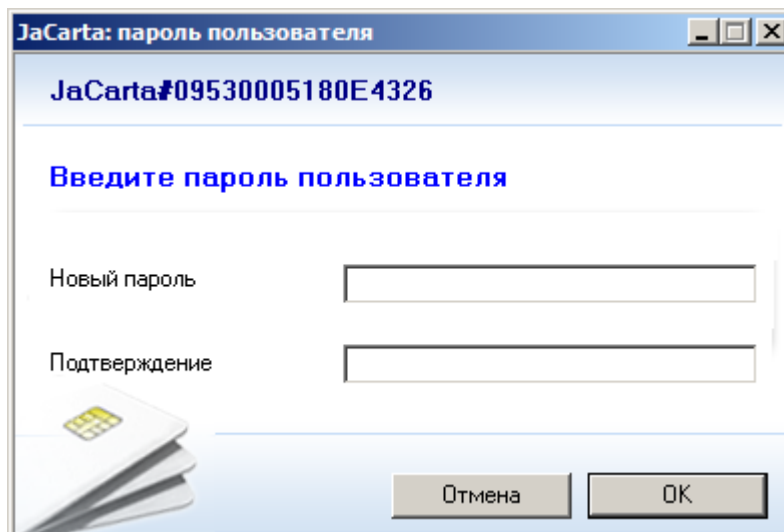
Отобразится следующее окно.



2. Сообщите администратору (например, по телефону) идентификатор, сообщенный вам при выдаче электронного ключа JaCarta, и данные из поля **Запрос**.
3. Администратор должен сообщить вам определенную последовательность данных.
4. Введите данные, сообщенные администратором, в поле **Ответ** и нажмите **Подтвердить**.
5. Переходите к окончанию процедуры разблокировки (см. раздел “Окончание процедуры разблокировки” ниже).

Окончание процедуры разблокировки

Отобразится следующее окно.



В полях **Новый пароль** и **Подтверждение** введите новый пароль пользователя и подтверждение соответственно.

- ♦ Если вы используете Windows Vista/Server 2008/7/8.1 Update 1/2012 переходите к процедуре входа в систему (см. раздел "Вход в систему с использованием электронного ключа JaCarta").
- ♦ Если вы используете Windows XP/Server 2003, отобразится сообщение об ошибке.

Проигнорируйте сообщение и нажмите **ОК**. Пароль пользователя разблокирован. Чтобы войти в систему, отсоедините электронный ключ JaCarta, подсоедините его снова и выполните процедуру, описанную в разделе "Вход в систему с использованием электронного ключа JaCarta".

Примечание:

Новый пароль пользователя должен отвечать требованиям к качеству паролей, заданным администратором. Также, после разблокировки от вас может потребоваться сменить пароль пользователя, в последнем случае см. раздел "Смена пароля пользователя".

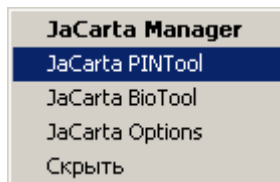
Разблокировка пароля цифровой подписи

В случае превышения допустимого количества неудачных последовательных попыток ввода пароль цифровой подписи блокируется. Разблокировка пароля цифровой подписи требует уровня доступа администратора и возможна только из активного сеанса Windows при непосредственном участии администратора.

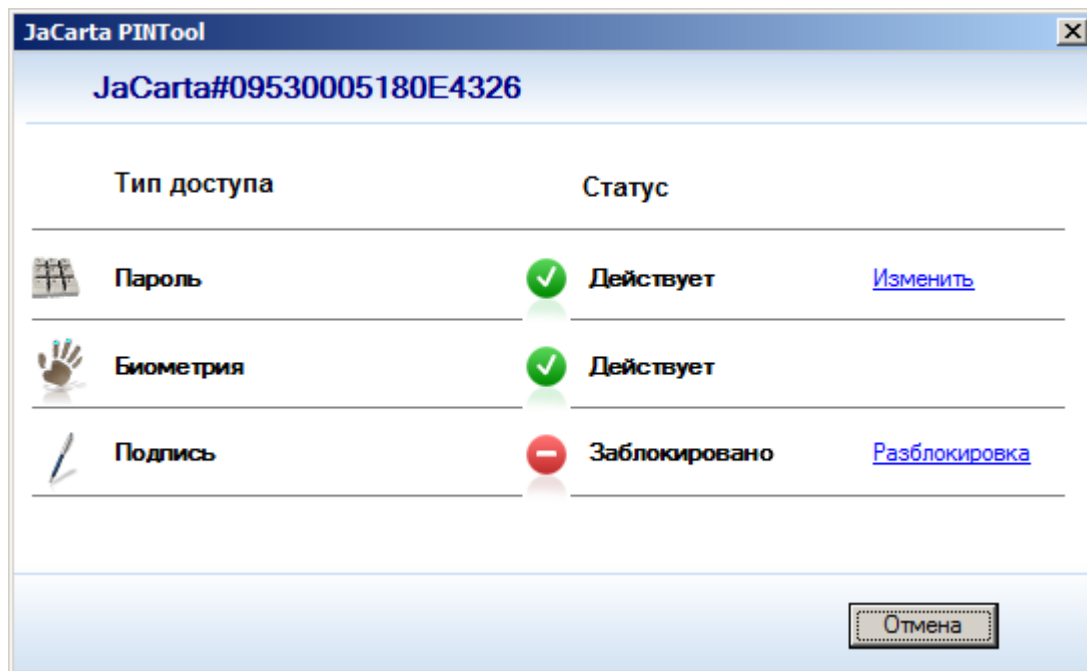
Чтобы разблокировать пароль цифровой подписи.

1. Щелкните на значке  в панели уведомлений.

2. В появившемся меню выберите **JaCarta PINTool**, как показано на изображении ниже.

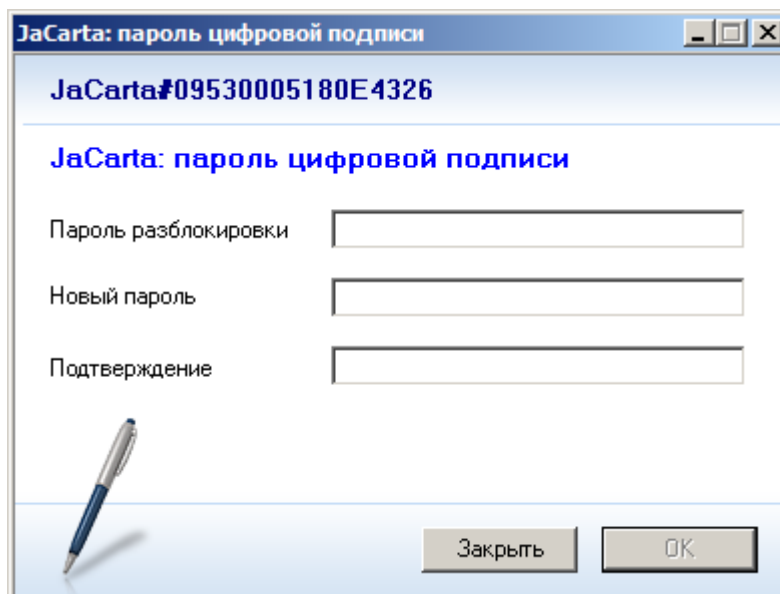


Если пароль цифровой подписи заблокирован, окно утилиты JaCarta PINTool будет выглядеть следующим образом.



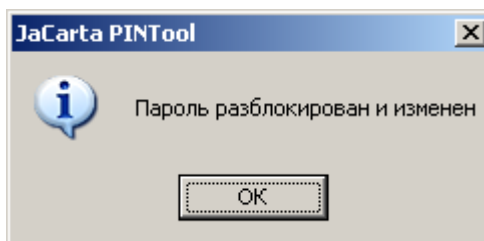
3. Напротив **Подпись** щелкните на ссылке **Разблокировка**.

Отобразится следующее окно.



4. В поле **Пароль разблокировки** администратор должен ввести пароль разблокировки цифровой подписи.
5. В полях **Новый пароль** и **Подтверждение** введите новый пароль цифровой подписи и подтверждение соответственно.
6. Нажмите **ОК**.

Отобразится следующее сообщение.



7. Нажмите **ОК** для завершения процедуры.
Пароль цифровой подписи разблокирован.

Вход в систему с использованием электронного ключа JaCarta

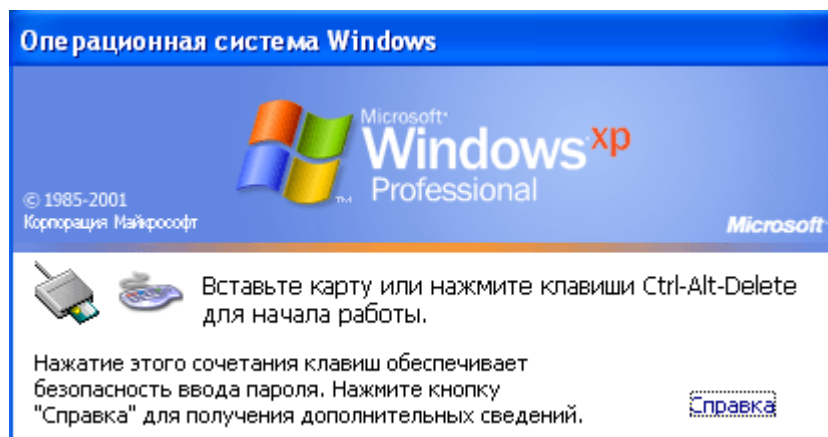
Электронный ключ JaCarta поддерживает четыре способа входа в систему:

- С использованием только пароля
- С использованием только биометрических данных
- С использованием пароля и биометрических данных
- С использованием пароля или биометрических данных

Ниже представлены описание процедур входа в систему в зависимости от способа входа и операционной системы.

Windows XP/Server 2003

При входе в систему на экране приветствия Windows отображается следующее окно.

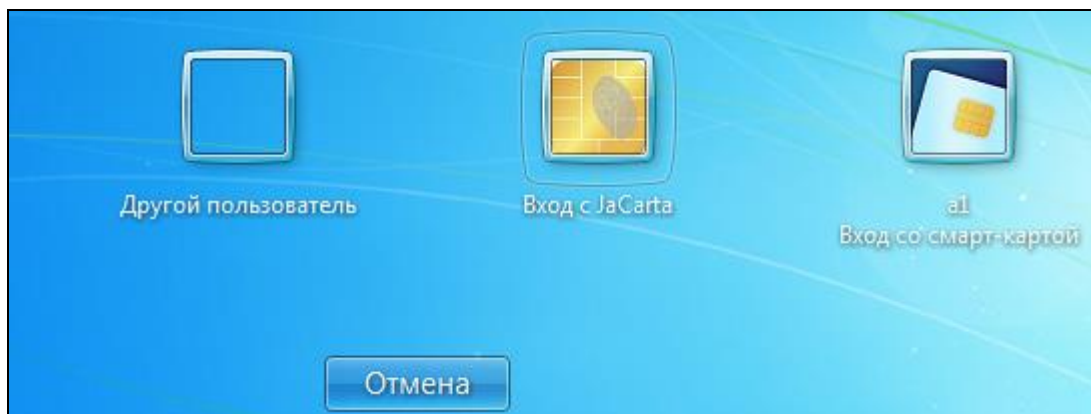


Чтобы войти в систему, подключите электронный ключ JaCarta к компьютеру.



- Если электронный ключ настроен для доступа только по паролю пользователя, выполните действия, описанные в разделе "Доступ по паролю пользователя".
- Если электронный ключ настроен для доступа только по отпечатку пальца, выполните действия, описанные в разделе "Только отпечаток".
- Если электронный ключ настроен для доступа по паролю пользователя или отпечатку пальца, выполните действия, описанные в разделе "Отпечаток или пароль пользователя".
- Если электронный ключ настроен для доступа по паролю пользователя и отпечатку пальца, выполните действия, описанные в разделе "Отпечаток и пароль пользователя".

Windows Vista/Server 2008/7


При входе в систему экран приветствия Windows выглядит следующим образом.



На экране могут отображаться две плитки (см. таблицу ниже).

Значок	Описание
 Вход с JaCarta	<p>Если на экране приветствия Windows отображается эта плитка, следует использовать ее (даже если отображается плитка Вход со смарт-картой). Помимо входа по паролю пользователя данный вариант позволяет войти в систему по результату сканирования отпечатку пальца, а также позволяет разблокировать электронный ключ JaCarta в случае блокировки.</p> <p>Примечание: в данном руководстве рассматривается только этот вариант входа в систему.</p>
 Вход со смарт-картой	<p>Эту плитку следует использовать, если не отображается плитка Вход с JaCarta. Данный вариант позволяет войти в систему только по паролю пользователя, и не позволяет разблокировать электронный ключ JaCarta в случае блокировки.</p>



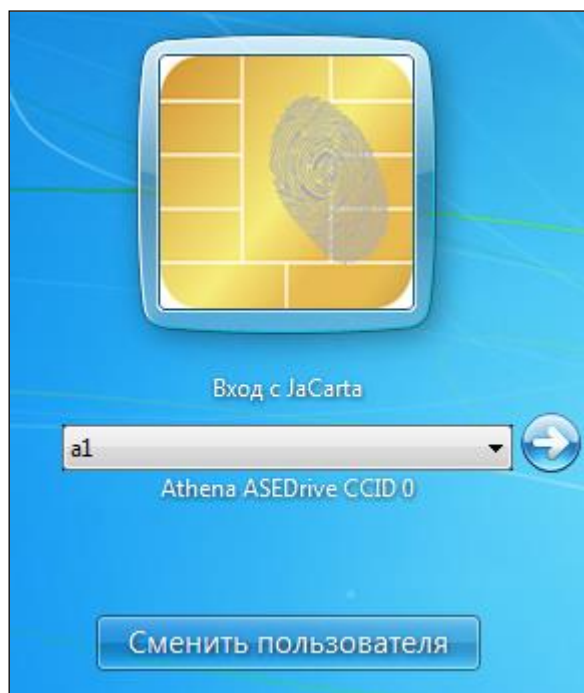
1. Чтобы войти в систему, щелкните на плитке  и подсоедините электронный ключ JaCarta к компьютеру.


- Если ваш электронный ключ настроен для доступа только по паролю пользователя, отобразится следующая форма.



Введите пароль пользователя JaCarta и щелкните на кнопке  .

- Если ваш электронный ключ настроен таким образом, что позволяет вход по результатам сканирования отпечатка пальца, либо сканирование отпечатка обязательно, отобразится следующая форма.

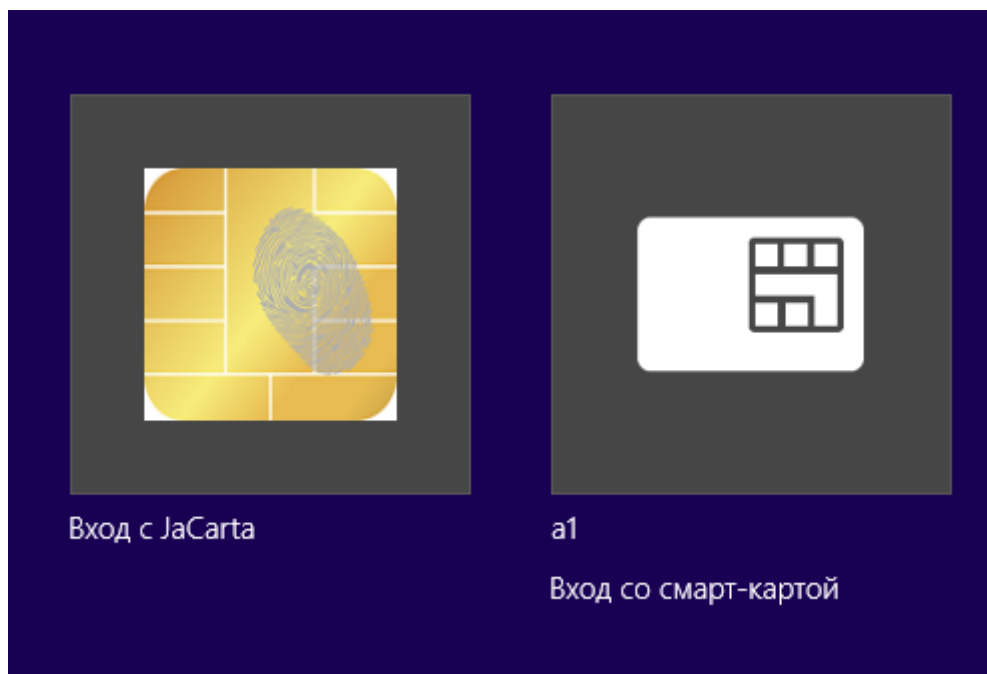


Щелкните на кнопке  и в зависимости от необходимости использования пароля пользователя и/или отпечатка пальца, выполните процедуру, описанную в одном из этих разделов.



- ♦ "Только отпечаток"
- ♦ "Отпечаток или пароль пользователя"
- ♦ "Отпечаток и пароль пользователя"

Windows 8.1 Update 1/2012

При входе в систему экран приветствия Windows выглядит следующим образом.



На экране могут отображаться две плитки (см. таблицу ниже).

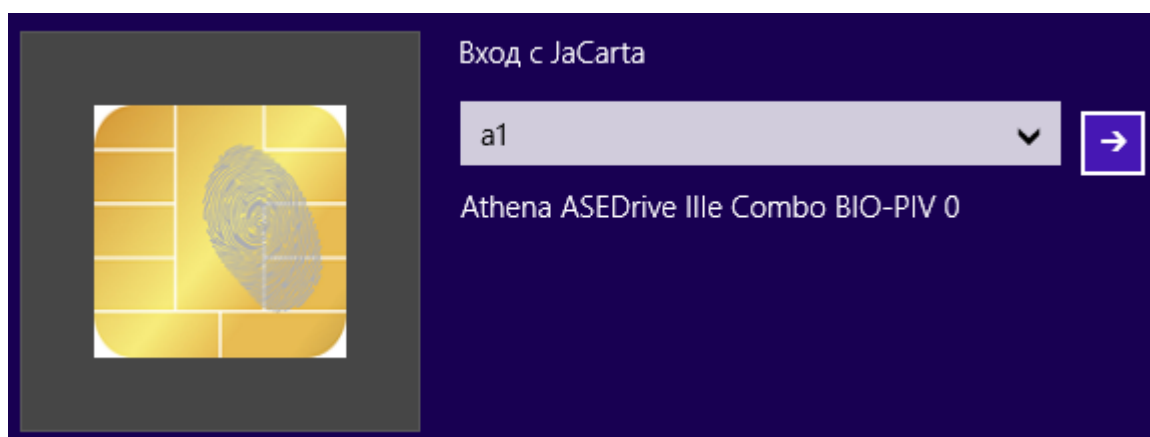
Значок	Описание
 <p>Вход с JaCarta</p>	<p>Если на экране приветствия Windows отображается эта плитка, следует использовать ее (даже если отображается плитка Вход со смарт-картой). Помимо входа по паролю пользователя данный вариант позволяет войти в систему по результату сканирования отпечатку пальца, а также позволяет разблокировать электронный ключ JaCarta в случае блокировки.</p> <p>Примечание: в данном руководстве рассматривается только этот вариант входа в систему.</p>
 <p>Вход со смарт-картой</p>	<p>Эту плитку следует использовать, если не отображается плитка Вход с JaCarta. Данный вариант позволяет войти в систему только по паролю пользователя, и не позволяет разблокировать электронный ключ JaCarta в случае блокировки.</p>


1. Чтобы войти в систему, щелкните на плитке **Вход с JaCarta** и подсоедините электронный ключ JaCarta к компьютеру.
- Если ваш электронный ключ настроен для доступа только по паролю пользователя, отобразится следующая форма.



Введите пароль пользователя JaCarta и щелкните на кнопке .

- Если ваш электронный ключ настроен таким образом, что позволяет вход по результатам сканирования отпечатка пальца, либо сканирование отпечатка обязательно, отобразится следующая форма.



Щелкните на кнопке  и в зависимости от необходимости использования пароля пользователя и/или отпечатка пальца, выполните процедуру, описанную в одном из этих разделов.

- ♦ "Только отпечаток"
- ♦ "Отпечаток или пароль пользователя"
- ♦ "Отпечаток и пароль пользователя"

Операции с сертификатами в памяти электронных ключей JaCarta


Для операций, связанных с сертификатами в памяти электронных ключей JaCarta используется утилита JaCarta Manager. Данная утилита позволяет просматривать, импортировать, экспортировать и удалять сертификаты. Также, с помощью утилиты JaCarta Manager можно выбрать сертификат, который по умолчанию будет использоваться для входа в систему.

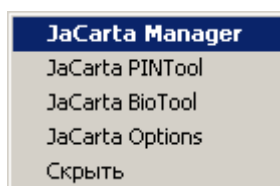
Примечание:

Перед тем как выполнять действия, связанные с управлением сертификатами в памяти электронного ключа JaCarta, проконсультируйтесь с администратором.

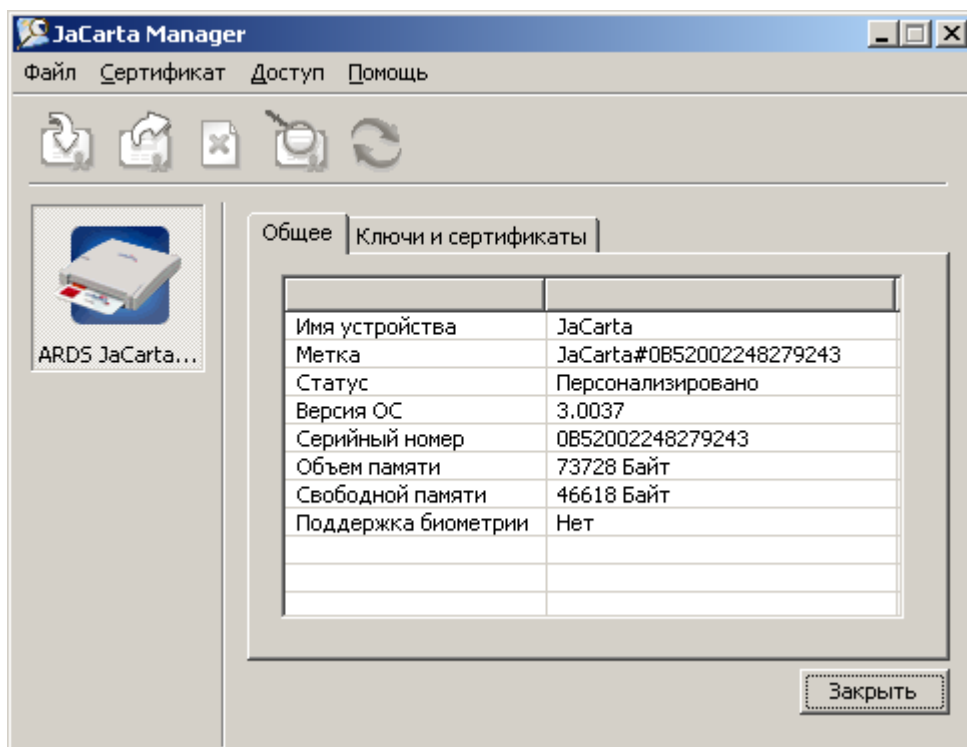
Просмотр сертификатов в памяти электронного ключа

Чтобы просмотреть сертификат, хранящийся в памяти электронного ключа JaCarta.

1. Щелкните на значке  в панели уведомлений.
2. В появившемся меню выберите **JaCarta Manager**, как показано на изображении ниже.



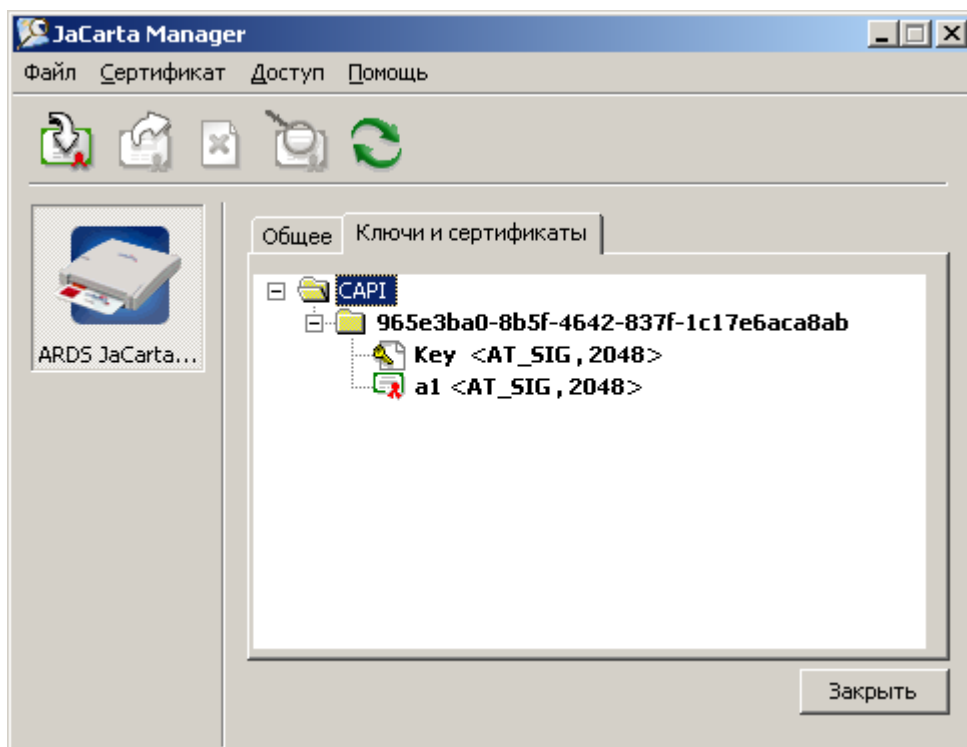
Отобразится следующее окно.



3. Выберите вкладку **Ключи и сертификаты**.

В зависимости от настроек электронного ключа JaCarta введите пароль пользователя и/или приложите палец к сканеру отпечатков (см. раздел "Уровень доступа пользователя").

Отобразится вкладка **Ключи и сертификаты**.



4. Выберите сертификат, информацию о котором вы хотите посмотреть, и щелкните на кнопке

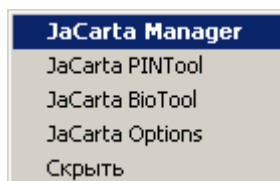


Отобразится окно с информацией о сертификате.

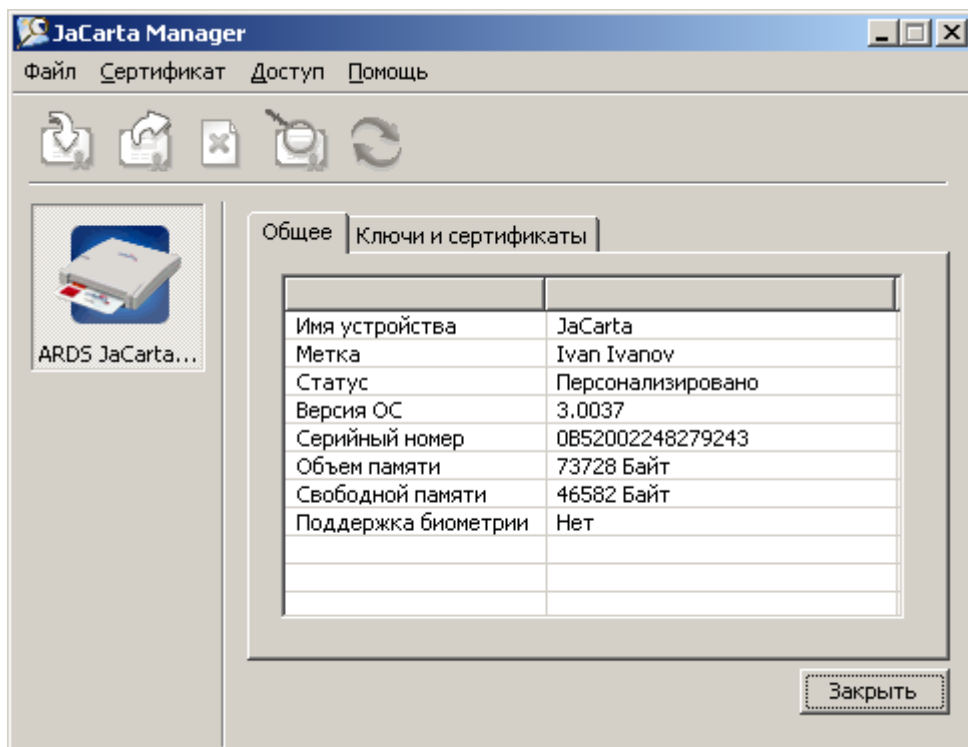
Выбор сертификата по умолчанию

1. Щелкните на значке  в панели уведомлений.

В появившемся меню выберите **JaCarta Manager**, как показано на изображении ниже.



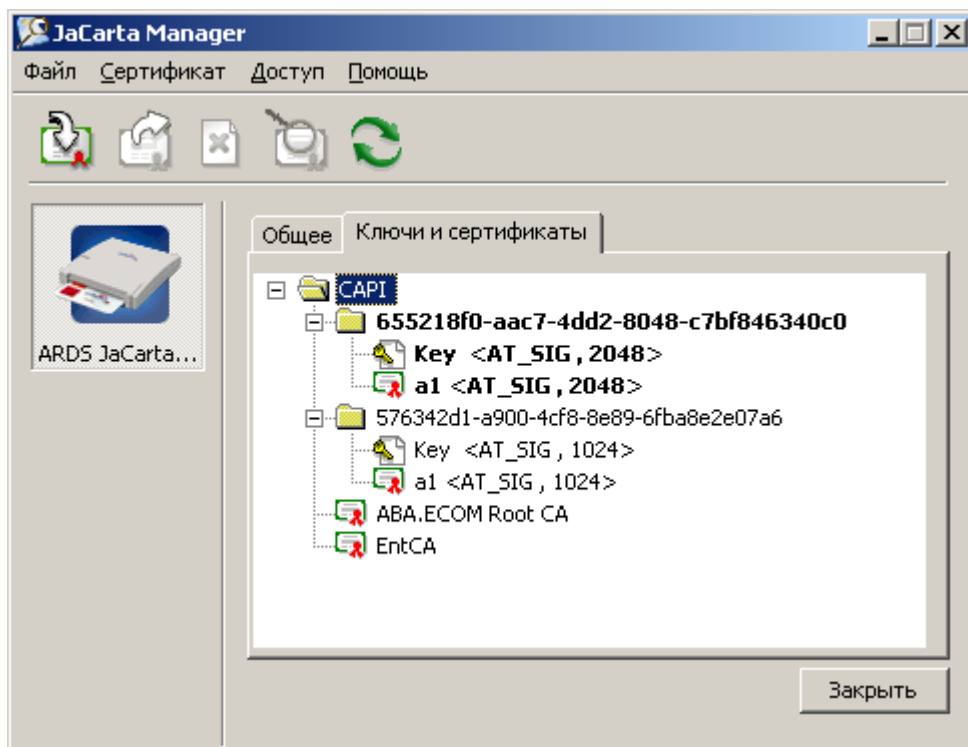
Отобразится следующее окно.



2. Выберите вкладку **Ключи и сертификаты**.

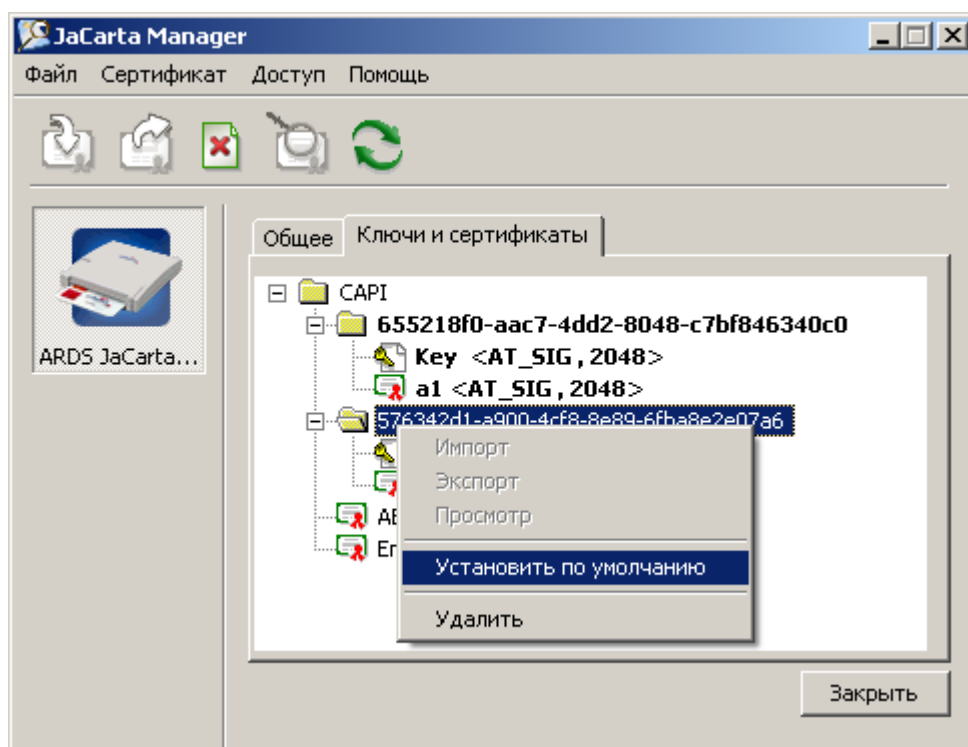
В зависимости от настроек электронного ключа JaCarta введите пароль пользователя и/или приложите палец к сканеру отпечатков (см. раздел "Уровень доступа пользователя").

Отобразится вкладка **Ключи и сертификаты**.




3. Разверните ветвь **CAPI** и выберите контейнер, который необходимо установить в качестве контейнера по умолчанию.

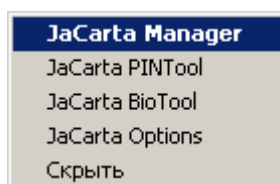
- Щелкните на выбранном контейнере правой кнопкой мыши и выберите **Установить по умолчанию**, как показано на изображении ниже.



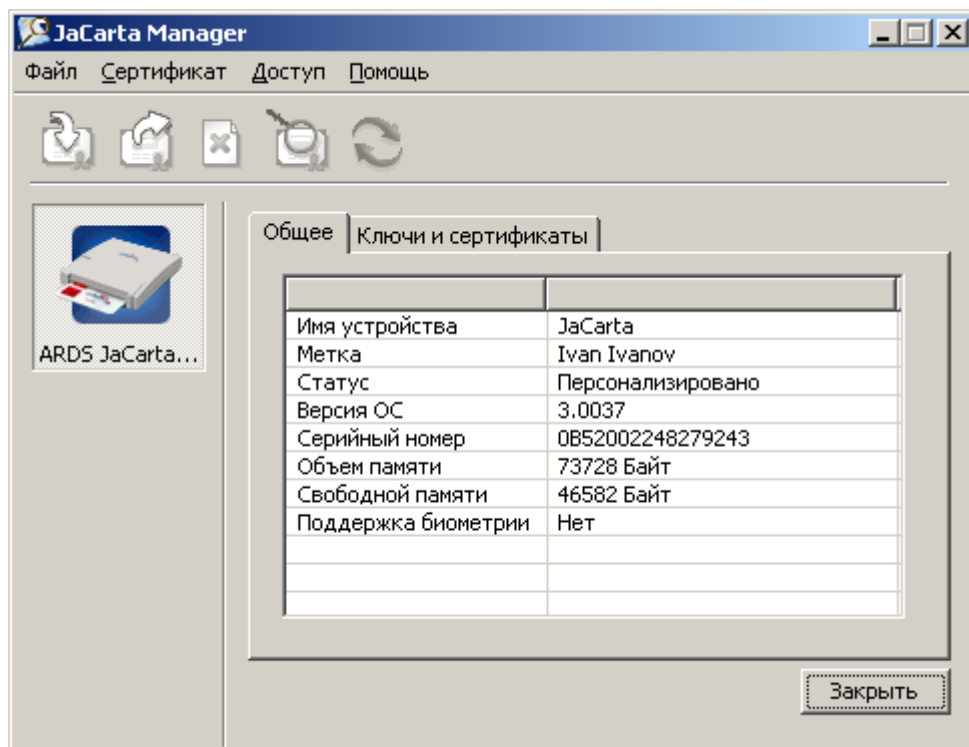
- В зависимости от настроек электронного ключа JaCarta введите пароль пользователя и/или приложите палец к сканеру отпечатков пальцев (см. раздел "Уровень доступа пользователя"). По завершении процедуры выбранный контейнер будет помечен как контейнер по умолчанию.

Импорт сертификатов в память электронного ключа

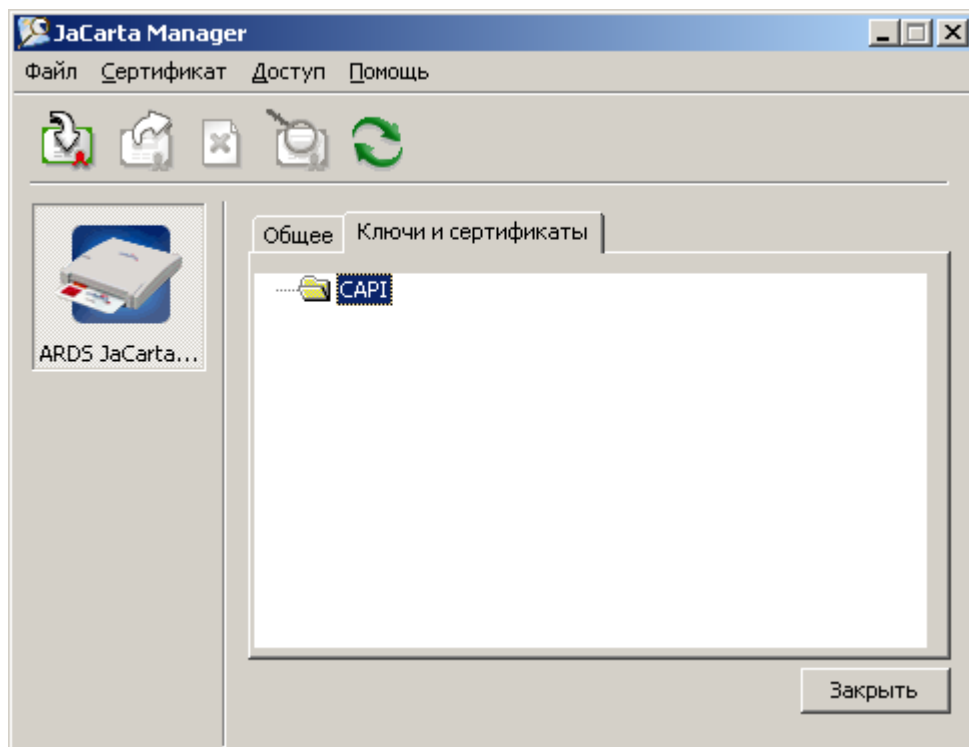
- Щелкните на значке  в панели уведомлений.
- В появившемся меню выберите **JaCarta Manager**, как показано на изображении ниже.



Отобразится следующее окно.

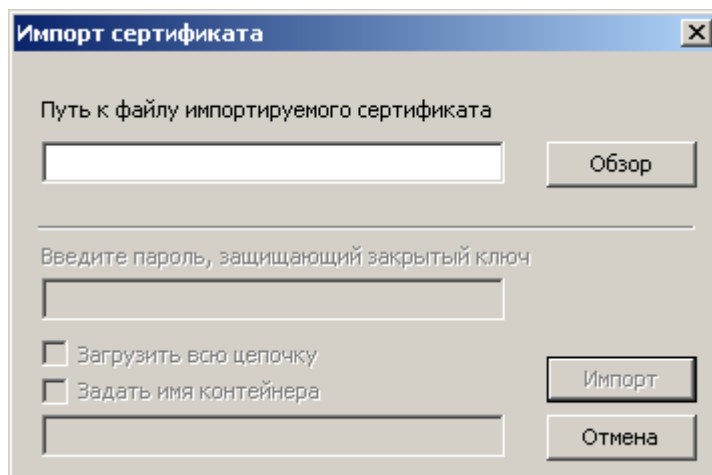


3. Выберите вкладку **Ключи и сертификаты**.
4. В зависимости от настроек электронного ключа JaCarta введите пароль пользователя и/или приложите палец к сканеру отпечатков пальцев (см. раздел "Уровень доступа пользователя").
Отобразится вкладка **Ключи и сертификаты**.

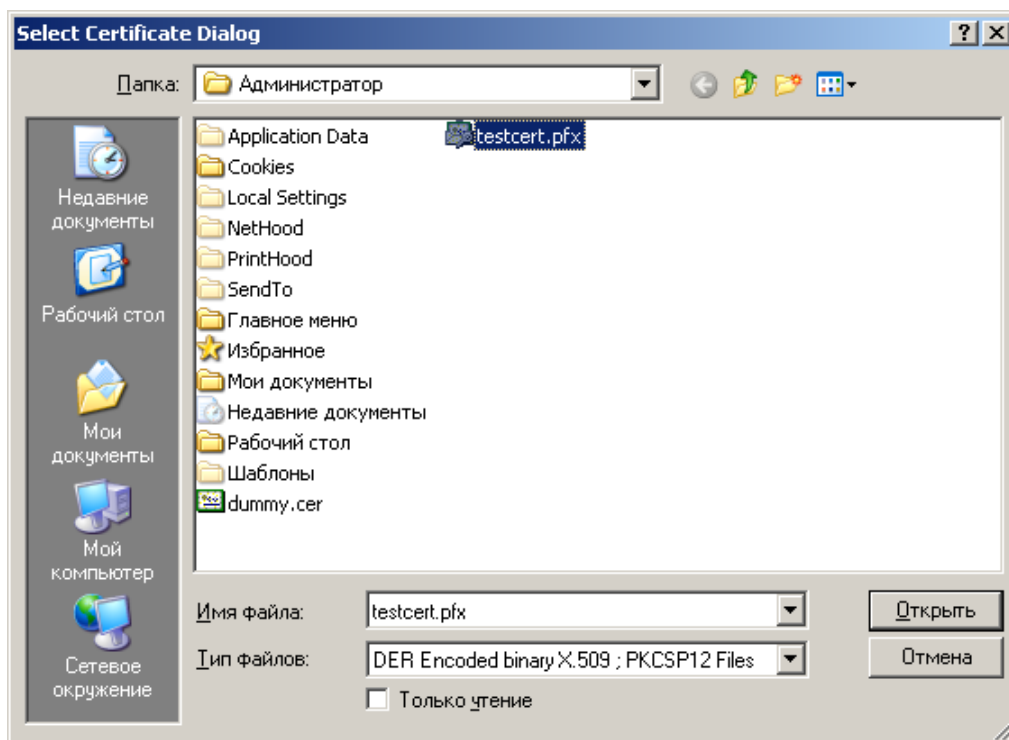


5. Выберите контейнер и щелкните на кнопке

Отобразится следующее окно.

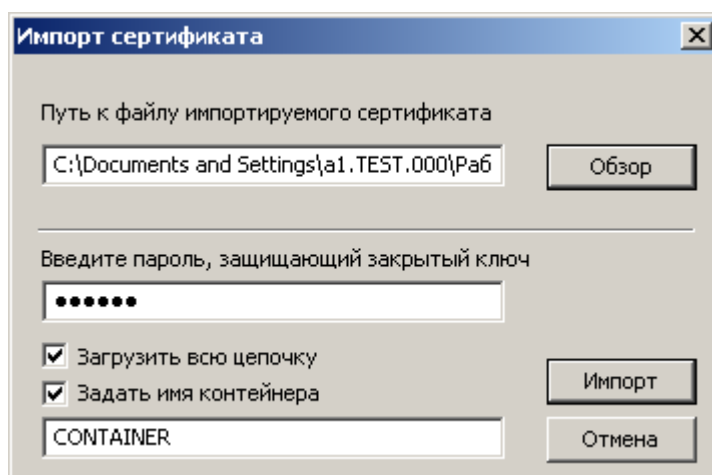


6. Нажмите **Обзор** и выберите сертификат, который вы хотите сохранить в памяти электронного ключа (см. изображение ниже).



7. Нажмите **Открыть**.

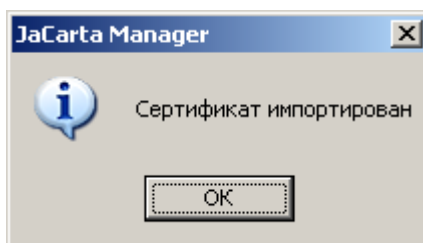
Если существует возможность загрузить цепочку сертификатов и/или если в сертификат включен закрытый ключ, окно **Импорт сертификата** будет выглядеть следующим образом.



В этом случае выполните следующие действия:

- 7.1. Введите пароль закрытого ключа сертификата в поле **Введите пароль, защищающий закрытый ключ**.
- 7.2. Если необходимо, поставьте флажок **Загрузить всю цепочку**.
- 7.3. Установите флажок **Задать имя контейнера** и в поле ниже введите имя контейнера сертификата и закрытого ключа (в противном случае имя будет сгенерировано автоматически).
8. Нажмите **Импорт**.
9. В зависимости от настроек электронного ключа JaCarta введите пароль пользователя и/или приложите палец к сканеру отпечатков пальцев.

После успешного импортирования сертификата отобразится следующее сообщение.




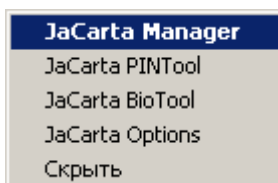
10. Нажмите **ОК**.

Сертификат импортирован в память электронного ключа JaCarta.

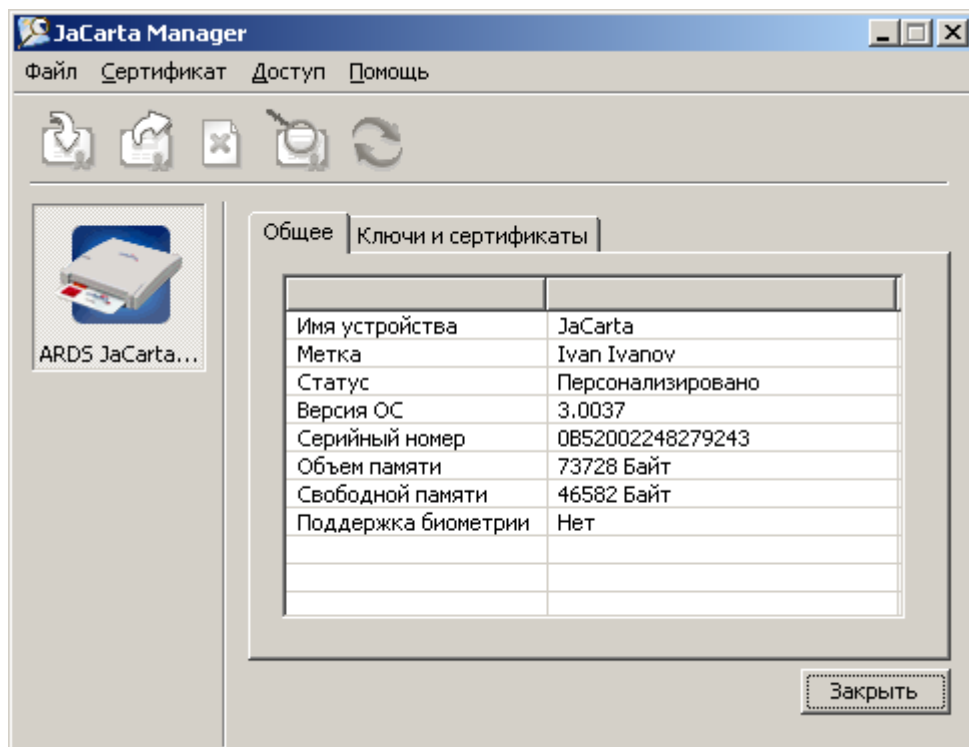
Экспорт сертификата из памяти электронного ключа

Чтобы экспортировать сертификат из памяти электронного ключа JaCarta.

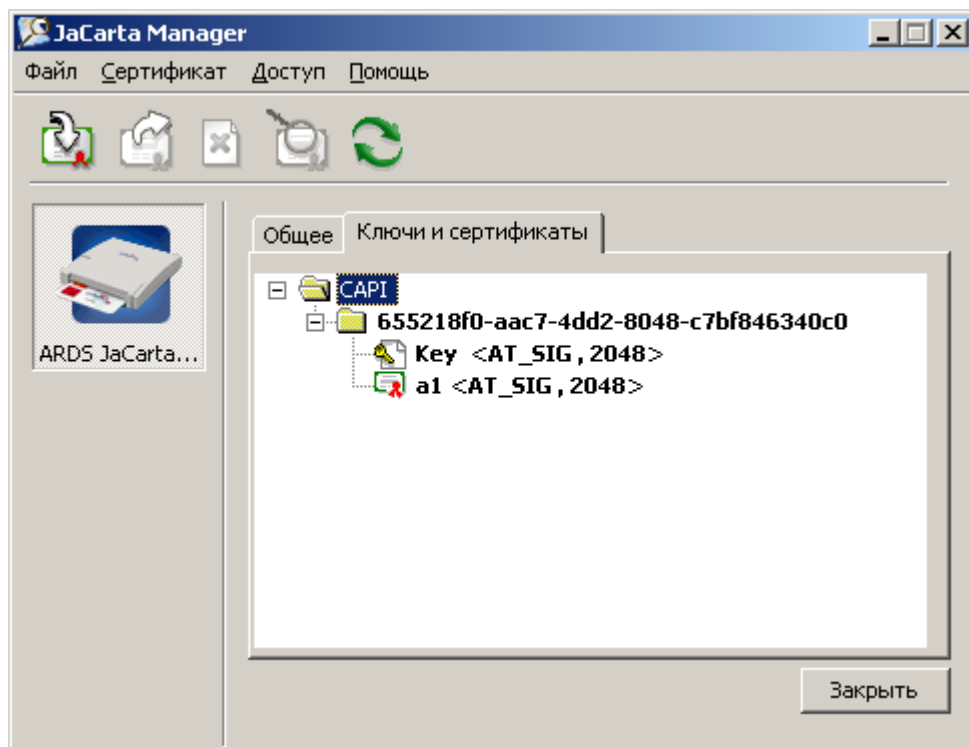
1. Щелкните на значке  в панели уведомлений.
2. В появившемся меню выберите **JaCarta Manager**, как показано на изображении ниже.



Отобразится следующее окно.

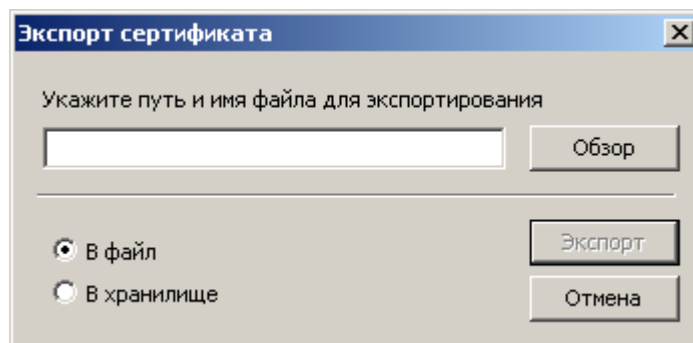


3. Выберите вкладку **Ключи и сертификаты**.
4. В зависимости от настроек электронного ключа JaCarta введите пароль пользователя и/или приложите палец к сканеру отпечатков пальцев (см. раздел "Уровень доступа пользователя").
Отобразится вкладка **Ключи и сертификаты**.



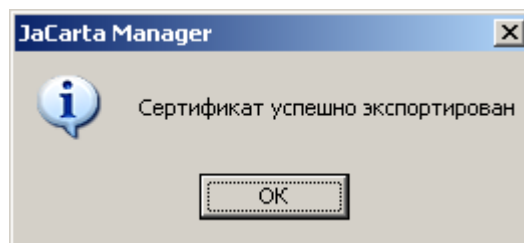
5. Выберите сертификат, который необходимо экспортировать, и щелкните на кнопке .

Отобразится следующее окно.



6. Выберите пункт **В файл** или **В хранилище**. (В случае сомнений обратитесь к вашему администратору.)
 - ♦ Если вы выбрали **В файл**, укажите путь сохранения и имя файла в поле **Укажите путь и имя файла для экспортирования**. Для этой цели также можно воспользоваться кнопкой **Обзор**.
 - ♦ Если вы выбрали **В хранилище**, переходите к следующему шагу процедуры.
7. Нажмите **Экспорт**.

Отобразится сообщение об успешном экспорте сертификата.

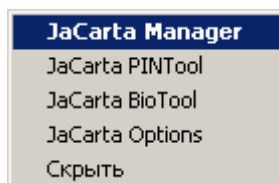


8. Нажмите **ОК** для завершения процедуры.

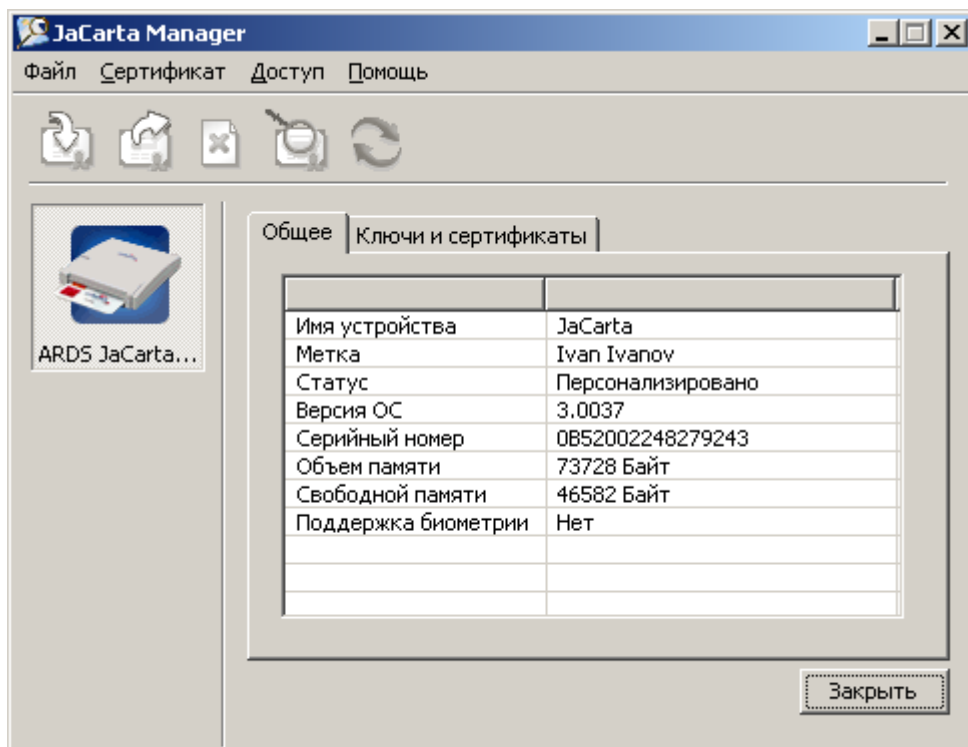
Удаление сертификата из памяти электронного ключа

Чтобы удалить сертификат из памяти электронного ключа JaCarta.

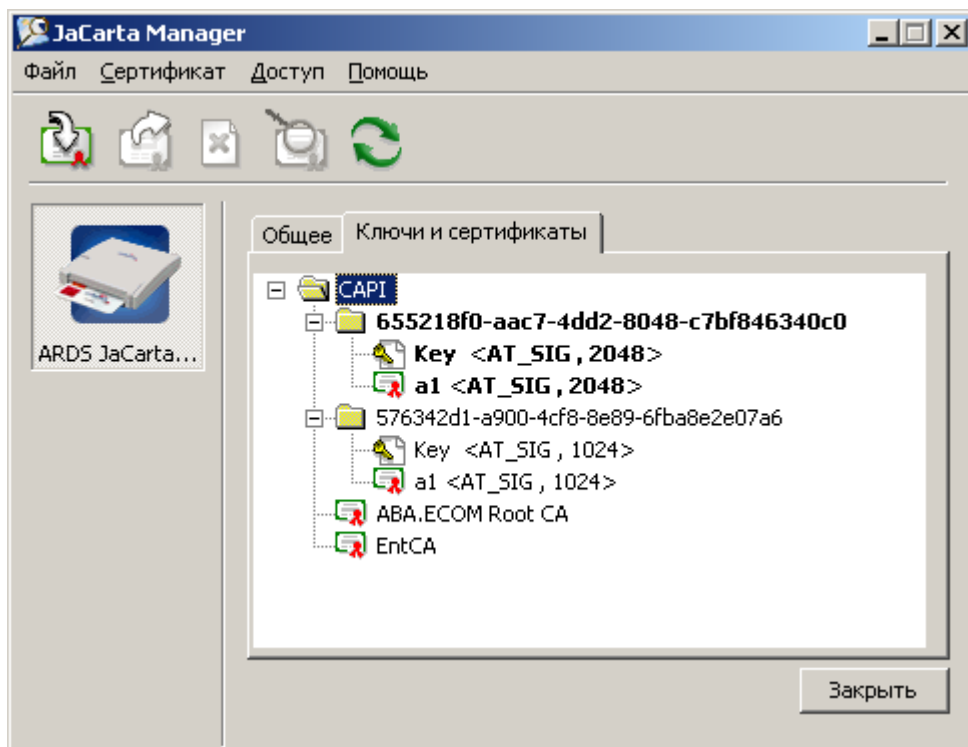
1. Щелкните на значке  в панели уведомлений.
2. В появившемся меню выберите **JaCarta Manager**, как показано на изображении ниже.



Отобразится следующее окно.



3. Выберите вкладку **Ключи и сертификаты**.
 4. В зависимости от настроек электронного ключа JaCarta введите пароль пользователя и/или приложите палец к сканеру отпечатков пальцев (см. раздел "Уровень доступа пользователя").
- Отобразится вкладка **Ключи и сертификаты**.



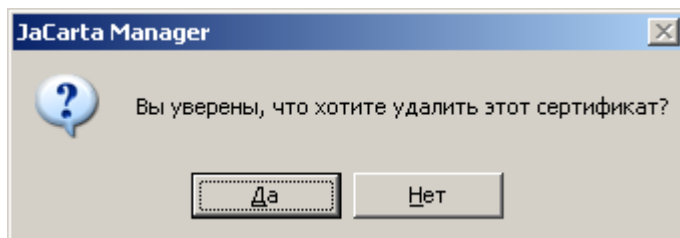
5. Разверните ветвь **CAP1** и левым щелчком выберите сертификат, который необходимо удалить.

Примечание:

Если сертификат находится в контейнере, необходимо отметить этот контейнер.

6. Щелкните на кнопке .

Появится следующее диалоговое окно.



7. Нажмите **Да**, чтобы удалить выбранный сертификат или контейнер.
8. В зависимости от настроек электронного ключа JaCarta введите пароль пользователя и/или приложите палец к сканеру отпечатков пальцев.

После завершения процедуры выбранный сертификат или контейнер будет удален из памяти электронного ключа JaCarta.

Настройки параметров на уровне учетной записи пользователя

Для настройки параметров использования электронного ключа JaCarta на уровне пользователя компьютера используется утилита JaCarta Options. Данная утилита позволяет настроить параметры хранения сертификатов в личном хранилище сертификатов, а также параметры использования цифровой подписи.

Примечание:

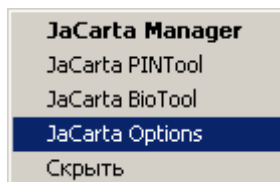
Перед тем как изменять настройки использования электронного ключа JaCarta, проконсультируйтесь с администратором. Если вы не знаете, на что влияют эти настройки, настоятельно рекомендуется не изменять их.

Параметры хранения сертификатов в хранилище

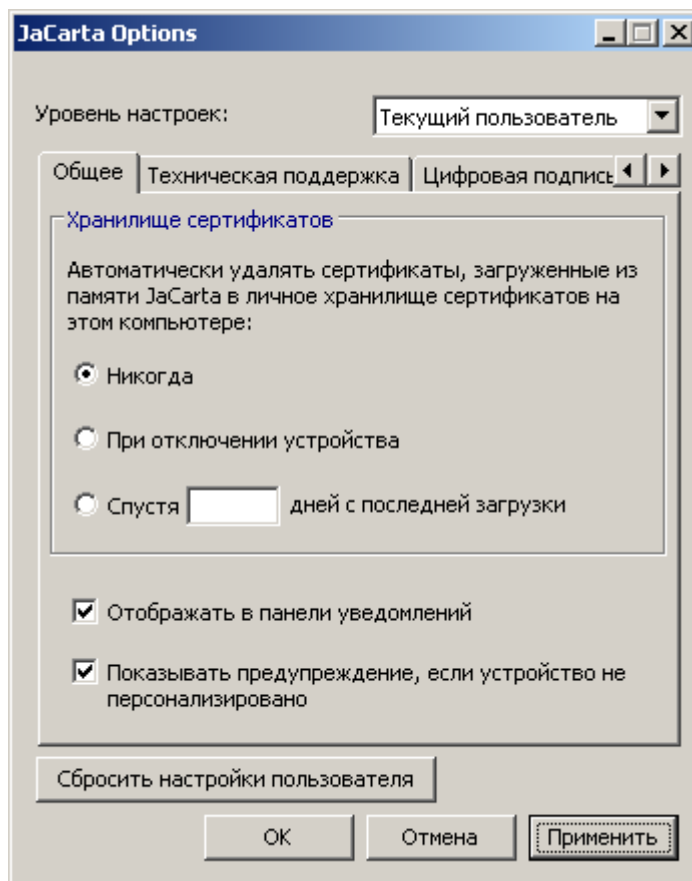
При подсоединении электронного ключа JaCarta к компьютеру сертификаты, хранящиеся в его памяти, загружаются в личное хранилище сертификатов на компьютере. По умолчанию эти сертификаты удаляются из хранилища при отсоединении электронного ключа. Эти настройки можно изменить.

Чтобы настроить параметры хранения сертификатов в личном хранилище сертификатов.

1. В панели уведомлений щелкните на значке .
2. В отобразившемся меню выберите **JaCarta Options**, как показано на изображении ниже.



Отобразится следующее окно.



3. В секции **Хранилище сертификатов** выберите один из пунктов, руководствуясь приведенной ниже таблицей.

Настройка	Описание
Никогда	Сертификаты, загруженные из памяти электронного ключа JaCarta, не удаляются после отсоединения электронного ключа.
При отключении устройства	Сертификаты, загруженные из памяти электронного ключа JaCarta, удаляются после отсоединения электронного ключа. Данная настройка применима только к сертификатам, которые загружаются в личное хранилище сертификатов.
Спустя X дней с последней загрузки	Сертификаты, загруженные из памяти электронного ключа JaCarta, удаляются из личного хранилища сертификатов спустя X дней после отсоединения электронного ключа (число дней указывается в соответствующем поле).

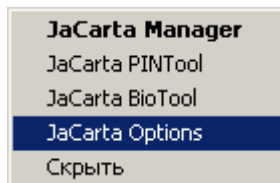
4. Нажмите **ОК**.

Параметры использования пароля цифровой подписи

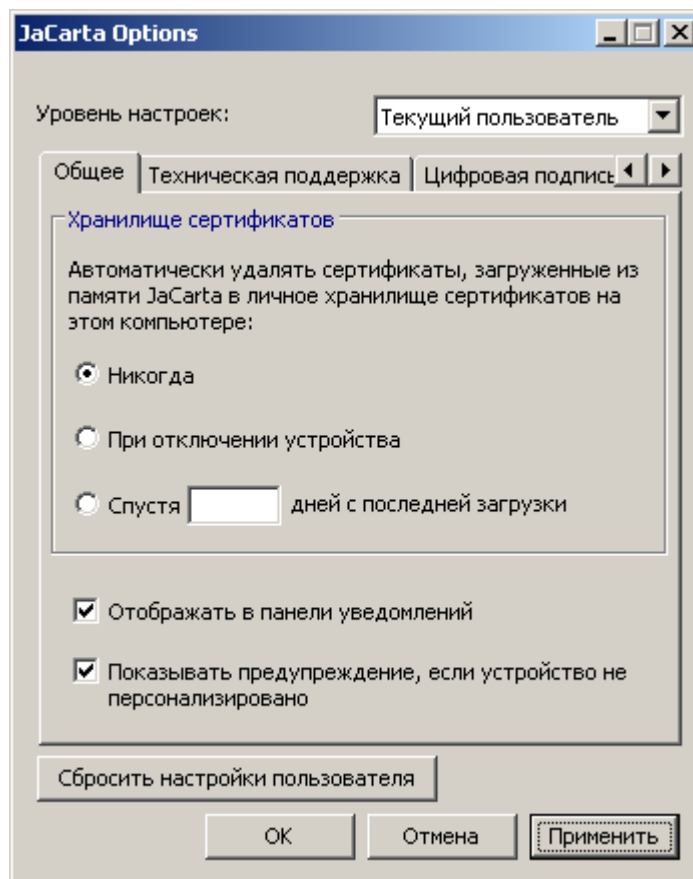
Если ваш электронный ключ JaCarta персонализирован с поддержкой пароля цифровой подписи, утилиты Options позволяет изменить стандартные настройки, связанные с его использованием.

Чтобы настроить параметры использования пароля цифровой подписи.

1. В панели уведомлений щелкните на значке .
2. В отобразившемся меню выберите **JaCarta Options**, как показано на изображении ниже.

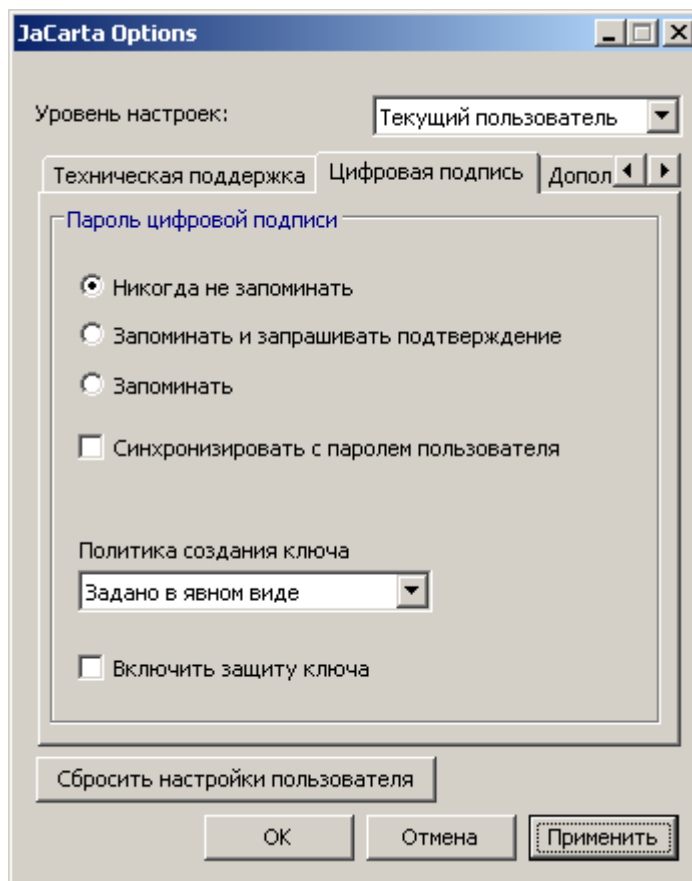


Отобразится следующее окно.



3. Выберите вкладку **Цифровая подпись**.

Окно примет следующий вид.



4. Настройте параметры использования пароля цифровой подписи, руководствуясь приведенной ниже таблицей.

Параметр	Пояснение
Никогда не запоминать	Пароль цифровой подписи надо вводить при каждом использовании цифровой подписи (см. раздел "Ввод пароля цифровой подписи").
Запоминать и запрашивать подтверждение	Пароль цифровой подписи нужно вводить только один раз, однако впоследствии каждый раз необходимо подтверждать использование цифровой подписи (см. раздел "Подтверждение использования цифровой подписи").
Запоминать	Пароль надо вводить только при первом использовании цифровой подписи.

5. Нажмите **ОК** для завершения процедуры.

Синхронизация пароля пользователя и пароля цифровой подписи

Если ваш электронный ключ JaCarta персонализирован с поддержкой пароля цифровой подписи, утилита Options позволяет синхронизировать пароль пользователя и пароль цифровой подписи, чтобы они всегда принимали одни и те же значения.

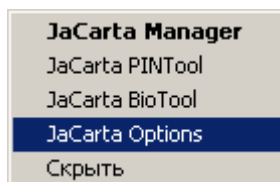
Примечание:

Перед синхронизацией пароль пользователя и пароль цифровой подписи должны совпадать, в противном случае синхронизация будет неудачной и вызовет ошибку.

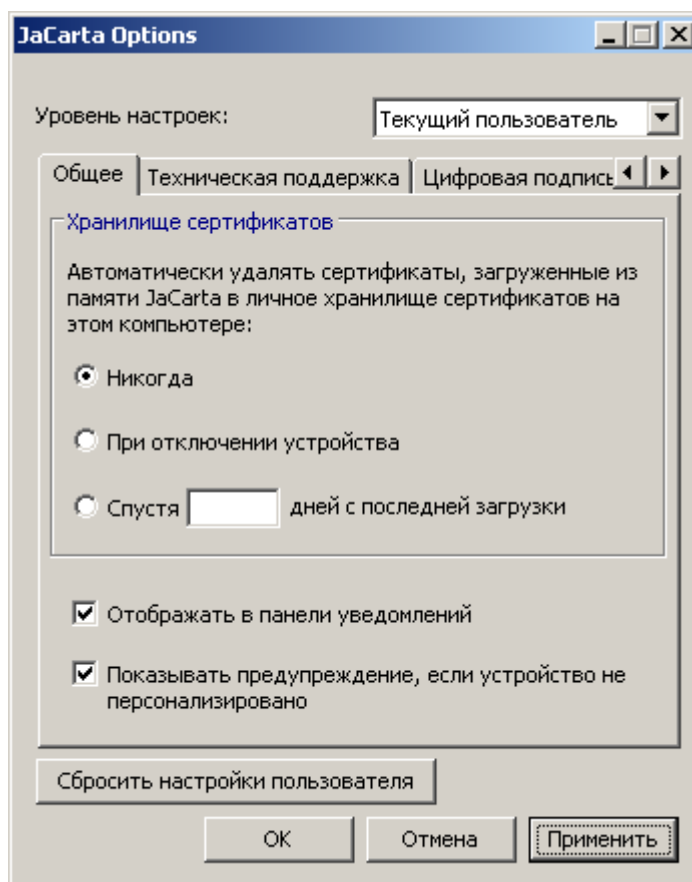
Если перед синхронизацией пароль разблокировки цифровой подписи и пароль администратора совпадают, они также будут синхронизированы, поэтому во избежание недоразумений сообщите администратору о своем намерении синхронизировать пароли.

Чтобы синхронизировать пароль пользователя и пароль цифровой подписи.

1. В панели уведомлений щелкните на значке .
2. В отобразившемся меню выберите **JaCarta Options**, как показано на изображении ниже.

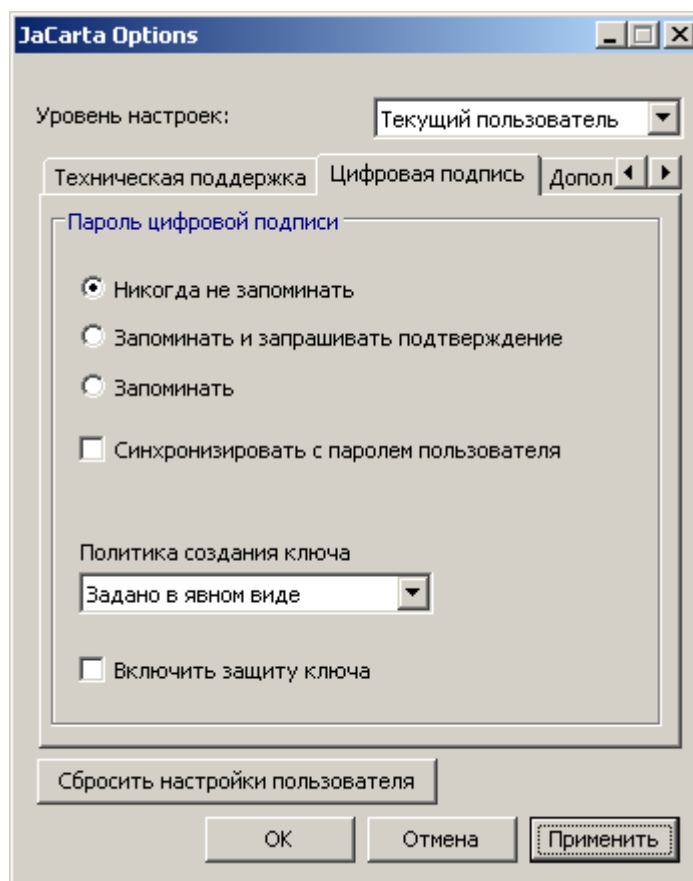


Отобразится следующее окно.



3. Выберите вкладку **Цифровая подпись**.

Окно примет следующий вид.



4. Установите флажок **Синхронизировать с паролем пользователя** и нажмите **ОК**.

История изменений

Версия документа	Изменения
1.0	Исходная версия документа

Данный документ, а также подбор и расположение материалов в нем, является объектом авторских прав и охраняется в соответствии с законодательством РФ о защите авторских прав. Исключительным обладателем авторских и имущественных прав является ЗАО «Аладдин Р.Д.». Использование материалов любым способом без письменного разрешения ЗАО «Аладдин Р.Д.» запрещено и влечет ответственность, предусмотренную законодательством РФ.

Аладдин **РД**

© 1995-2012, ЗАО «Аладдин РД.»
Все права защищены
Тел.: +7 (495) 223-00-01
aladdin@aladdin-rd.ru
www.aladdin-rd.ru

Лицензии ФСТЭК России № 0037 и № 0054 от 18.02.03 (продлены до 18.02.13)
Лицензии ФСБ России № 18229 от 13.10.10, № 9333Р от 03.09.10, № 4205П,
4206Х от 22.06.07, № 4898П от 14.12.07
Microsoft Silver OEM Hardware Partner, Oracle Gold Partner
Все товарные знаки являются собственностью их владельцев